

Le cœur du Sabot

La lettre aux adhérents du Conservatoire N°6 - Juillet 2009 - Décembre 2009



Inauguration du nouveau sentier d'interprétation à la carrière de Rampon à Verzé - C. Forest - CSNB



CONSERVATOIRE
DES SITES NATURELS
BOURGUIGNONS

SOMMAIRE

- Page 2 : Calendrier des visites
- Page 3 : Pôle gestion des sites
- Page 7 : Pôle territoires et réseaux

CALENDRIER DES VISITES

Le calendrier des animations 2010 se finalise et sera très bientôt disponible. Un beau cadeau de début d'année pour l'ensemble des adhérents mais également pour tous les publics.

Une nouvelle formule a été adoptée cette année pour permettre à chacun de choisir l'animation qui lui convient le mieux en fonction de ses envies et ses disponibilités. Les animations sont ainsi rassemblées dans un unique document plus fonctionnel pour visualiser l'ensemble des dates en un coup d'œil !

Organisé de manière chronologique et par thématique, ce nouveau calendrier offrira plus de confort de lecture et de sélection pour les réservations.

L'équipe du Conservatoire a ainsi travaillé en partenariat avec les structures locales pour vous proposer un large choix tant dans le type des animations que dans les thématiques abordées.

Il sera possible par exemple :

- d'assister à des conférences et diaporamas sur les amphibiens, les paysages de Bourgogne...
- de participer à des sorties nocturnes, visites ornithologiques, découvertes de sites Conservatoire, chantiers nature...

De plus, comme chaque année, le Conservatoire participera activement à des événements régionaux ou nationaux tels que :

- l'opération nationale « Fréquence Grenouille » (mars à mai)

- Page 10 : Cellule étude et nature
- Page 12 : Réserves Naturelles Nationales
- Page 16 : En bref...

pour la sensibilisation à la préservation des zones humides et des espèces qui les peuplent,

- les portes ouvertes des sites du réseau régional « Découvertes nature en Bourgogne » au printemps,
- la Fête de la Nature du 19 au 23 mai, le jour de la Nuit le 30 octobre, etc !

Sans oublier les deux autres rendez-vous annuels du Conservatoire : l'Assemblée Générale le 5 juin et les Rencontres de Territoires les 21 et 23 octobre.

Côté chantier nature, une nouveauté apparaît. En effet, le Conservatoire propose aux adhérents et à tous de partir un week-end complet pour une initiation ou un perfectionnement à la reconstruction de murets en pierres sèches en suivant des techniques traditionnelles anciennes.

Les adhérents du Conservatoire recevront ce calendrier par courrier ; les autres personnes et structures intéressées pourront le télécharger sur le site Internet du Conservatoire dès le mois de mars.

Il ne restera plus qu'à choisir et réserver au plus vite...

À très bientôt donc au détour de l'une de ces animations !

Réserve Naturelle de La Truchère Ratenelle :

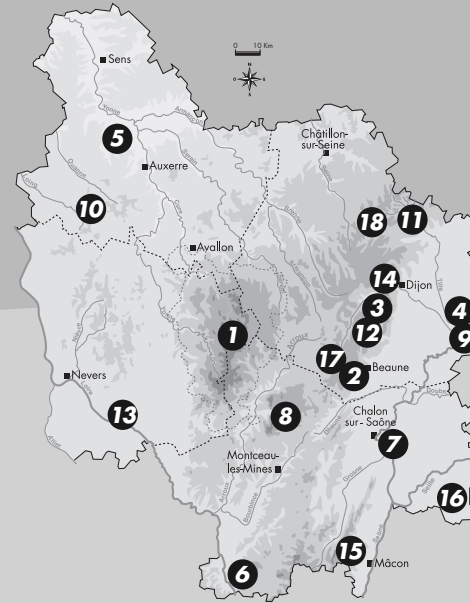
Maison de la Réserve - Pont Seille - 71290 La Truchère
truchere@espaces-naturels.fr - Tél. 03 85 51 35 79

Réserve Naturelle du Val de Loire :

11 bis, rue Ferdinand Gambon - 58150 Pouilly-sur-Loire
reservenaturelle-valdeloire@wanadoo.fr
Tél. 03 86 39 05 10

POUR NOUS CONTACTER**Conservatoire des Sites Naturels Bourguignons :**

Chemin du Moulin des Étangs - 21600 Fenay
www.sitesnaturelsbourgogne.asso.fr
conservatoire@sitesnaturelsbourgogne.asso.fr
Tél. 03 80 79 25 99



Le pôle gestion de sites a déployé, au cours du deuxième semestre 2009, des actions techniques et scientifiques pour la préservation des milieux naturels : opérations de débroussaillage, travaux d'entretien, suivis scientifiques sur des mares...

Suivis et expertises**Du nouveau aux Prés Guiots (1) : un nouveau plan de gestion et un nouvel agriculteur partenaire !**

L'expertise de terrain des prairies tourbeuses des Prés Guiots, à Saint-Brissson, a permis de dresser le bilan de plusieurs années de gestion du site par le Conservatoire et le Parc naturel régional du Morvan. La cartographie des habitats naturels a été réactualisée, les listes des espèces floristiques et de plusieurs groupes faunistiques (oiseaux, papillons de jour, reptiles et amphibiens) ont été complétées. Avec plus de 80 % de la superficie du site concernés par des habitats de grand intérêt écologique, 160 espèces végétales (dont plus de 8 % d'espèces rares à exceptionnelles en Bourgogne et 3 espèces protégées), l'intérêt de la végétation a été confirmé.

28 espèces d'oiseaux, 18 espèces de papillons de jour, 2 espèces d'amphibiens et un reptile ont été inventoriés.

Concernant les principales mesures de gestion prévues pour les 5 prochaines années, il s'agira d'abord de pérenniser le pâturage (convention avec un agriculteur de Saint-Brissson).

Suivi du pâturage au Vert-Louret (2)

En juin dernier, 3 relevés phytosociologiques réalisés en 2006 ont été réactualisés dans l'objectif de suivre l'évolution de la végétation des pelouses du Vert-Louret, au-dessus des villages d'Orches et de Saint-Romain (Côte-d'Or). Le premier relevé, situé en zone pâturée, montre le maintien d'un stade très ouvert. Le deuxième relevé, dans un parc n'étant plus pâturé, montre une nette tendance à l'enfrichement. Enfin le troisième relevé, plus près de la corniche, près d'un sentier de randonnée, ne montre pas d'évolution sensible de la végétation typique des pelouses très sèches.



Les falaises du Vert-Louret

Suivi des pelouses de la Combe Grisard (3)

A Morey-Saint-Denis, au-dessus du village, ont été créés deux parcs pour un pâturage hivernal des pelouses de la Combe Grisard par des chevaux. Un des deux parcs a été pâturé à l'hiver 2008-2009, l'autre le sera à partir de 2010. Il s'agissait de mettre en place des carrés de suivis permanents de la végétation, pour étudier l'impact du pâturage. Des relevés phytosociologiques y ont été dressés. Leur réactualisation tous les trois ans permettra de connaître l'évolution de la végétation.



G. Aubert - CSNB

Les Utriculaires de retour à Tillenay (4)

Un état initial de la végétation avant travaux a été réalisé au mois de juillet sur le fossé du Champ Levet (Côte-d'Or). Il est venu compléter les relevés topographiques effectués ce printemps. Ces relevés ont permis de déterminer des travaux de restauration du fossé, visant en premier lieu à retrouver l'Utriculaire vulgaire, une petite plante carnivore très rare en Bourgogne. Celle-ci avait disparu depuis plus de 10 ans.

Un léger terrassement a été effectué sur cette ancienne boire en recréant d'une vingtaine de cm le fond et en talutant les berges pour obtenir des pentes douces. Les travaux ont été réalisés à l'aide d'une mini-pelle mécanique, les résanants ont été exportés sur des secteurs non sensibles. Ces travaux ont été réalisés en juillet et quelle ne fut pas notre surprise lors d'un passage début septembre pour voir la cicatrisation des travaux : quinze pieds d'utriculaire étaient présents, en fleur. Une réponse immédiate du site à nos travaux de génie écologique !

Suivi du Piment royal à Branches (5)

Une visite de terrain en juin à Branches, dans l'Yonne, a permis de réaliser le suivi de l'unique station connue en Bourgogne du Piment royal, plante typique des zones humides atlantiques. Deux pieds seulement s'y développent. Ce suivi a permis de confirmer leur capacité de floraison et de fructification. On peut également noter sur ce site la présence de deux très beaux pieds d'Osmonde royale

Gouille et papillons au Pré Feuillant (6)

Une gouille a été créée en 2008 dans le marais du Pré Feuillant, à Mailly (Saône-et-Loire), dans l'objectif de favoriser le développement d'une végétation pionnière et d'une espèce en particulier : le Millepertuis des marais. Une visite a été effectuée en juillet afin d'étudier la recolonisation de cette gouille par la végétation. Or celle-ci était ennoyée et très peu végétalisée, peut-être à cause d'un début d'été pluvieux. Un schéma de la gouille, où les quelques rares pieds de joncs ont été dessinés, a cependant été réalisé. À des fins de connaissances complémentaires du site, une prospection des papillons de jour a été menée (17 espèces inventoriées).

Poursuite des suivis floristiques à Ouroux-sur-Saône (7)

Après la Violette élevée, ce sont les stations de Scutellaire à feuilles hastées et d'Ail anguleux qui ont fait l'objet de suivis. Certaines stations n'ont pas été retrouvées. D'autres ont été par contre notées pour la première fois. La Renoncule à feuille d'Ophioglosse, présente sur une seule station en 2006, n'a pas été retrouvée cette année.

Des travaux de gestion sur les sites du Conservatoire

Lutte contre la Fougère aigle à Saint-Sernin-du-Bois (8)

Sur ce site, nous expérimentons une technique de lutte contre la Fougère aigle. Cette méthode dite de brise fougère consiste à passer un rouleau de compactage sur les fougères ce qui provoque un éclatement des tiges sans les couper. Par cette action, on épuise progressivement les rhizomes et on espère arriver petit à petit à faire régresser les fougères. 2009 est la première année de mise en place de cette expérimentation qui durera au moins 3 ans.

Koniks Polski - R. Vuillemin - CSNB

Entretien du marais des petites rotures à Samerey (9)

Conformément aux préconisations des documents de gestion, 1/5 de ce marais a été entretenu par broyage mécanique.



G. Aubert - CSNB

Broyage à Samerey

Restauration du Pré Beauchet et de sa mare (10)

Ce site était historiquement entretenu par un exploitant par fauche tardive. Ces dernières années, cet agriculteur n'ayant pas effectué les coupes nécessaires sur cette prairie, nous avons dû résilier notre convention de gestion avec lui et procéder à un léger broyage de restauration (suppression des petits ligneux).

Sur ce site, une mare est présente mais entièrement obstruée par la végétation. Nous avons donc élagué une partie des arbres présents sur sa périphérie pour effectuer une remise en lumière. Des travaux de réaménagement de berges pourront être prévus sur cette même mare prochainement.

Entretien du marais des Pospis à Cussey-les-forges (11)

En 2008, de lourds travaux de restauration ont été réalisés afin de mettre en place une clôture interne et arracher des saules pour rouvrir le milieu et favoriser la circulation des chevaux au sein du marais. Nous avons donc procédé cette année à un entretien par broyage mécanique afin d'éliminer les rejets.

Fauche des bandes refuges à Ouroux-sur-Saône (7)

Comme chaque année, le Conservatoire intervient tardivement à l'automne pour broyer des bandes refuges maintenues par les agriculteurs lors des fauches estivales pour préserver la faune locale. Suite à notre broyage, nous avons tenté cette année l'exportation

du broyat avec l'aide de l'un des exploitants. Malheureusement, suite à des pannes mécaniques, il n'a pu réaliser le pressage de ce broyat pour fabriquer les bottes. Ce n'est que partie remise, nous retenterons l'expérience en 2010 !

Suivi agricole fauches tardives

Durant l'été, le travail de suivi agricole est renforcé car nous préconisons souvent des fauches tardives. À partir du 15 juillet, nous devons veiller au bon déroulement de ces pratiques. En fin d'automne, un gros travail de contact avec tous nos partenaires agricoles nous permet de récolter les informations sur leurs interventions (date de fauche et de pâturage, chargement...)

Les contrats Natura 2000

Gestion des mégaphorbiaies d'Ouroux-sur-Saône par broyage triennal (7)

Depuis 5 ans, le Conservatoire procède au broyage d'un tiers d'une parcelle de mégaphorbiaie à Ouroux-sur-Saône (un tiers différent chaque année). De cette manière, nous réalisons un broyage total de la parcelle tous les 3 ans.

Restauration de pelouse à Chambolle-Musigny (12)

L'équipe est intervenue en fin d'année 2009 et en début 2010 sur la pelouse de la Taupie à Chambolle-Musigny. Le but était de rouvrir cette pelouse par broyage, ainsi que par coupe manuelle des pins... Ce sont de lourds travaux qui ont été mis en place sur ce site extrêmement fermé. Ils seront complétés par le passage du troupeau de moutons avant le printemps 2010.

Les sentiers de découverte

Remplacement de panneaux (13) (14)

Afin d'enrichir et de « donner un petit coup de jeune » à certains aménagements des sites du Conservatoire, nous avons renouvelé une série de panneaux d'accueil et d'interprétation. Ainsi, sur le site de Maison-Rouge, en bord de Loire, à l'aval de Decize (58), le panneau à l'entrée du site a été remplacé.



Sur le site de la Fontaine aux fées, à Talant (21), les panneaux d'accueil et les panneaux d'interprétation qui jalonnent le sentier de découverte ont bénéficié d'un rajeunissement. N'hésitez pas à aller les découvrir sur les sites !

Aménagement du sentier de découverte géologique de la carrière de Rampon à Verzé (15)

En 2008, le Conservatoire a rédigé un document de planification de la mise en valeur de la carrière de Rampon à Verzé (71). Durant ce second semestre de l'année 2009, certains des différents projets proposés dans ce document ont été mis en place :

- conception et impression d'un dépliant guide,
 - conception et pose d'une table de lecture de paysage,
 - conception et pose d'un panneau d'accueil au départ du sentier.
- Ce sentier et ses aménagements ont été inaugurés le 17 octobre 2009 en présence d'une centaine de personnes.

Le dépliant est disponible sur place et sur notre site internet. Si vous souhaitez faire un fabuleux voyage dans le temps, à une époque où l'homme n'existait pas encore, partez à la découverte de ce 16^e sentier aménagé par le Conservatoire !

Suivi de fréquentation des sites Conservatoire

10 sentiers de découverte présents sur les sites du Conservatoire sont maintenant équipés d'écompteurs. Ces outils permettent d'obtenir des informations sur la fréquentation du site (nombre de visiteurs et répartition dans l'année) et apportent des informations pour évaluer la pertinence des aménagements réalisés et pour appréhender la qualité de la communication autour de ces itinéraires de découverte de la biodiversité. En 2009, la fréquentation a été forte sur les sentiers ; ceux-ci ont accueilli 22 000 personnes. Cette synthèse aboutit à des propositions d'aménagements et de prises de contacts avec des structures locales du Tourisme.

Les chantiers nature

Dommartin - les - Coiseaux (16)

Une opération de fauche manuelle avec exportation a été programmée sur ce site dont la portance du sol nous empêche d'intervenir mécaniquement. Les travaux ont été réalisés en deux phases : fauche d'un maximum de surface en régie et exportation des

matériaux fauchés. Cette mesure nécessitant beaucoup de « bras » a été réalisée grâce à la mise en place d'un chantier nature pour lequel une dizaine de personnes est venue nous prêter main forte.

Murets à Nantoux (17)

Fort du succès des journées de restauration de murets en pierres sèches, nous avons « remis le couvert » cette année avec deux nouveaux chantiers en octobre et novembre. Nous avons ainsi réparé le muret réalisé en 2008 mais dégradé suite à des pillages de pierres, démarré de nouveaux murs et commencé à restaurer une ancienne cabote. Pour ces deux chantiers, une vingtaine de participants est venue « empiler » les pierres de Nantoux.



L'équipe de bénévoles devant son œuvre à Nantoux

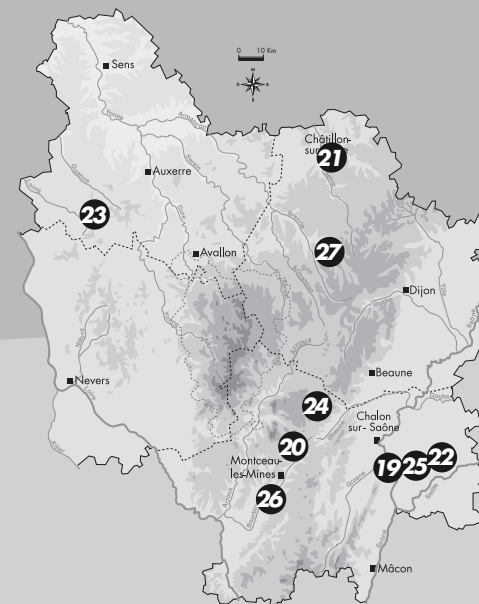
G. Aubert - CSNB

Les conservateurs bénévoles

2^e journée des Conservateurs Bénévoles : un rendez-vous chaleureux malgré la pluie (18)

Le réseau de conservateurs bénévoles est sur les rails. La journée du 19 septembre en constituait une étape de concrétisation. Une vingtaine de participants de toute la Bourgogne, est venue passer une journée complète dans le nord de la Côte-d'Or. Septembre est un bon mois pour profiter des richesses des bas marais alcalins. Si le soleil n'était pas au rendez-vous, la végétation était bien là au marais du Cônois. Après un repas, nous avons fait un petit bilan du réseau et découvert, en salle, le monde des libellules. Malheureusement, le mauvais temps nous a vite rattrapés dans la Val des Choues lors de la phase de terrain et une seule aeshne a pu être observée.

Mare abreuvoir dans l'Yonne - S. Gomez - CSNB



Réseaux Mares de Bourgogne, Base de données des espaces naturels de Bourgogne, cartographie des pelouses calcaires de Bourgogne... le pôle territoires et réseaux poursuit le développement de ses actions en faveur de la biodiversité régionale.

Partenariat Holcim (producteur de ciment, granulats...)

Après la phase de terrain sur les pelouses calcaires du pierrier de la Côte Verte (19), la rédaction du plan de gestion a permis de dégager des intérêts écologiques multiples reposant sur plusieurs éléments :

- une mosaïque d'habitats variés, en lien dynamique selon un gradient de sécheresse du sol, où tous les stades des successions végétales sont représentés.
- des cortèges floristiques et faunistiques exceptionnellement diversifiés sur une surface aussi restreinte, abritant des espèces emblématiques qui participent également à la richesse écologique du site. Cette originalité est pourtant menacée à moyen terme par la dynamique d'embaumement. C'est pourquoi des mesures de gestion sont nécessaires pour enrayer la fermeture du milieu. Place à la concertation avec la commune, HOLCIM et les principaux usagers du site pour la mise en œuvre des actions de restauration !

Partenariat avec la Communauté Creusot - Montceau

La mise en œuvre du plan de gestion de l'Étang de la Noue (20) s'est poursuivie notamment par des redécouvertes floristiques en 2009. En effet, les berges du site de l'étang de la Noue n'abritent pas moins de 250 espèces végétales, soit environ 12 % de la flore régionale.

Outre les actions déployées pour améliorer la connaissance de la biodiversité de l'étang, des actions de gestion des milieux naturels ont été mises en place en collaboration étroite avec Veolia eau, gestionnaire de l'étang. Le marnage de l'étang, la gestion par la fauche et le broyage des ceintures de végétations aquatiques ont donc été maintenus en prenant en compte des améliorations écologiques des pratiques habituelles.

Actions du Contrat de rivières SEQUANA

En complément d'un inventaire exhaustif des zones humides du bassin versant de la Seine (21), le Conservatoire a travaillé cette année sur des zones humides remarquables en réalisant des coups de zoom sur la biodiversité de ces milieux. La zone humide de Minot a été l'un des sites étudiés.

Avec 21 espèces végétales patrimoniales dont 2 protégées au niveau régional et 2 inscrites sur la liste de protection nationale, le site figure parmi les zones humides les plus remarquables du périmètre du Contrat de Rivières SEQUANA. L'originalité des habitats se traduit également par l'installation d'une faune remarquable comme l'Agriion de Mercure et l'Azuré des mouillères, deux espèces protégées en France.



E. Weber - CSNB



Triton marbré - S. Gomez - CSNB

Visite du sentier de la Lande de la Chaume au Creusot - O. Girard



Réseaux Mares de Bourgogne en Bresse (22)

Région naturelle de Bourgogne comportant plusieurs milliers de mares, la Bresse a fait l'objet d'un travail conséquent sur le thème des mares cette année.

Environ 150 mares ont été recensées et une soixantaine d'entre elles ont fait l'objet d'un diagnostic écologique, avec notamment des inventaires amphibiens et flore. Ces inventaires ont montré la présence de plusieurs espèces à forte valeur patrimoniale comme le Triton crêté, l'Agriion de Mercure, l'Hottonie des marais ou des potamots à feuilles filiformes. Toutefois de nombreuses menaces et dégradations de milieux ont également été constatées (gestion de la végétation inadéquate, dégradation des milieux par le bétail, pollution des eaux, espèces allochtones invasives...).

Le travail de sensibilisation et d'information avec les propriétaires et gestionnaires de mares est la suite de ce travail afin de mettre en place des actions en faveur des mares. Ce travail s'effectuera en partenariat avec le Pays de la Bresse Bourguignonne. D'autres actions dans le cadre du programme Réseaux Mares de Bourgogne ont été conduites, avec notamment des améliorations des connaissances sur les territoires de l'Auxois et de la Puisaye où des actions de préservation sont attendues très prochainement.

Animations dans le cadre du programme

Des manifestations ont été organisées en complément de celles réalisées dans le cadre de l'opération Fréquence Grenouille au printemps 2009. Elles ont eu lieu en Puisaye (23).

- Une soirée-conférence s'est tenue à Saint-Sauveur-en-Puisaye pour le grand public sur le thème des mares et leur patrimoine,
- Un projet a été mis en place avec l'école primaire de cette même commune pour la classe de CM1-CM2. Etalées sur 2 mois, le Conservatoire a réalisé 4 animations sur le terrain et en salle pour aborder l'écologie des mares et leurs différents rôles.

Actions du Contrat de rivières DHEUNE (24)

Les inventaires ciblés de zones humides sur le bassin versant de la Dheune ont permis d'offrir un aperçu de la diversité des habitats humides du bassin versant : prairies hygrophiles, bas-marais, étangs, bras morts, et ruisseaux sont concentrés sur les 70 hectares de zones humides étudiées. Des inventaires floristiques ont permis d'observer les stations de plusieurs espèces patrimoniales comme l'Epipactis des marais, le Scirpe comprimé ou la Linaigrette à feuilles larges dans les bas-marais alcalins du Couchois, ou le Butome en ombelles qui fleurit au bord des cours d'eau.

Des opérations de gestion écologique en partenariat avec l'Établissement Public Territorial du Bassin de la Saône et du Doubs et les différents Syndicats de Rivières concernés devraient être portées à la suite de l'étude, afin de restaurer les zones humides les plus dégradées et sensibiliser les usagers.

Parallèlement à ces inventaires, un travail spécifique a été conduit avec la SHNA et l'EPTB Saône et Doubs sur une population d'Écrevisse à pattes blanches dans la région de Nolay. Ce travail a permis de vérifier la présence de l'espèce et de proposer des actions de préservation des populations et de leurs milieux de vie.

Programme d'actions en faveur du Rôle des genêts (25)

2009 a été l'année d'un comptage national des Rôles des genêts. La région Bourgogne a participé à ces inventaires (ONCFS, EPOB et Conservatoire). Malheureusement, les Rôles des genêts n'étaient pas au rendez-vous national et régional. Moins d'une vingtaine de mâles chanteurs a été recensée en Bourgogne...

Le Conservatoire a parallèlement poursuivi ces actions de préservation avec l'EPTB Saône et Doubs et les membres du groupe Rôle des genêts afin de permettre la mise en œuvre de Mesures Agri-Environnementales mais aussi de permettre le sauvetage des poussins lors des fauches.

Plan d'actions en faveur de la Cistude d'Europe (26)

La rédaction d'un Plan régional d'Actions en faveur de la Cistude d'Europe est en cours de finalisation. Ce travail, porté par la SHNA en collaboration avec le Conservatoire, a permis de dégager les principales actions à mettre en œuvre sur les 5 ans du plan. Outre une nécessaire amélioration des connaissances des populations présentes en Bourgogne, il s'agira de cibler des actions de

préservation de leurs milieux de vie, ainsi que de sensibiliser un large public à cette espèce, véritable porte drapeau de la préservation des zones humides.

Réalisation d'une exposition pédagogique

En partenariat avec le monde enseignant (Centre Régional de la Documentation Pédagogique, Rectorat, professeur de l'Institut Universitaire de Formation des Maîtres, Centre Départemental de Ressources en Sciences et l'Office Central de la Coopération à l'École), le Conservatoire a conçu une exposition pédagogique sur les milieux naturels bourguignons à destination des élèves de cycle 3 (CE2-CM2). Cette exposition est composée de 6 panneaux, d'un livret pour les enfants et de fiches pédagogiques pour les enseignants. Ces différents documents seront disponibles très prochainement sur le site Internet du Conservatoire mais aussi sur celui du Centre Régional de Documentation Pédagogique, partenaire privilégié pour la diffusion de cet outil.



Un des panneaux sur le thème des pelouses calcaires

Réseau des Gestionnaires Nature en Bourgogne

La collecte des données pour alimenter la base de données des espaces préservés et valorisés portée par le Conservatoire s'est poursuivie au second trimestre 2009. Les retours de données ne sont pas à la hauteur de nos espérances et cette collecte des données devra se poursuivre en 2010. Elle est indispensable pour faire la synthèse des sites gérés et protégés en Bourgogne.

Le 16 décembre 2009, s'est tenue la réunion annuelle du projet à

Autun. Elle a accueilli une trentaine de personnes. Elle a permis de faire le bilan de l'année en cours et de présenter les perspectives pour l'année 2010.

Rencontres de Territoires dans l'Auxois (27)

Le rendez-vous annuel du Conservatoire a rencontré un vif succès cette année avec près de 160 participants.

Ces Rencontres de Territoires 2009 sur le territoire naturel de l'Auxois ont été l'occasion de créer l'échange entre monde agricole et monde naturaliste pour lesquels il n'est pas toujours évident de travailler ensemble. Les problématiques soulevées ont permis de créer le dialogue et de réunir autour d'une même table ronde les interventions complémentaires d'associations naturalistes locales et d'un agriculteur. Ce panorama de l'Auxois a su définir les enjeux importants du territoire en matière de préservation des milieux et des espèces.

Côté organisation, la nouvelle formule de l'après-midi, découpée en 2 ateliers thématiques, a permis d'aborder de nouvelles questions et d'évoquer les différents axes de travail possibles sur le lien à créer entre élevage et biodiversité, d'une part et les outils développés pour la découverte du patrimoine naturel d'autre part. Rendez-vous l'année prochaine pour la sortie des actes dans la collection Territoires Naturels de Bourgogne !

Territoires Naturels de Bourgogne n°2

En écho aux Rencontres de Territoires Creusot - Montceau qui se sont tenues en 2008, cet ouvrage de 80 pages en couleur, présente les principaux attraits de ce territoire et quelques-unes des actions mises en œuvre en faveur de la biodiversité. Vous trouverez notamment une présentation des actions partenariales ayant abouti à la préservation du Bois de la Manche sur la commune de Saint-Sernin-du-Bois ou encore une synthèse des différents enjeux autour des réservoirs présents sur le territoire.

Originalité de cette publication, elle intègre les évolutions des projets présentés lors de cet événement avec notamment l'élaboration de l'Agenda 21 par la Communauté Creusot Montceau et le développement d'un volet biodiversité. En outre, des actions complémentaires à ces thématiques sont développées dans cet ouvrage, comme par exemple, un zoom sur la lutte contre la Renouée du Japon.

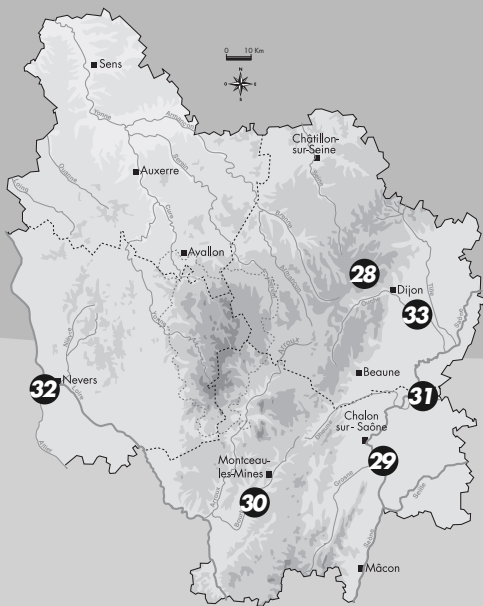


10

Cellule étude et nature

Cellule étude et nature

11



La Cellule Étude et Nature a pour mission la réalisation d'études pour le compte de différents partenaires (DREAL, Syndicat Mixte de Bassin, Communautés de Communes, etc.). Ses activités sont donc très diversifiées tout en restant dans le cadre précis de l'objet associatif du Conservatoire.



Site Natura 2000 N° FR 2600957 « Milieux forestiers, prairies et pelouses de la vallée du Suzon » (28)

La réalisation du Document d'Objectifs de ce site Natura 2000 s'est poursuivie au second trimestre 2009. Mandaté par la Communauté de communes de Saint-Seine-l'Abbaye, opérateur du Document d'objectifs (DOCOB), le Conservatoire a effectué, en partenariat avec l'Office National des Forêts, les inventaires de terrain, la cartographie des formations végétales et a rédigé l'état des lieux, aussi bien socio-économique que patrimonial. Cette première partie du Document d'Objectifs a été présentée et validée lors du comité de pilotage du 3 décembre 2009.



C. Fournel - CSNB

Site Natura 2000 N° FR 2612006 « Prairies alluviales et milieux associés de Saône-et-Loire » (29)

Cette Zone de Protection Spéciale de 8980 ha est découpée en quatre secteurs et a pour but de préserver les espèces d'oiseaux d'intérêt européen. Parmi cette avifaune, le Râle des genêts trouve dans la Val de Saône un de ses derniers refuges bourguignons. L'opérateur de ce document d'objectifs est l'Etablissement Public Territorial de Bassin Saône et Doubs. Le Conservatoire a réalisé en 2009 des inventaires de terrain, la cartographie des habitats d'espèces et rédigé le diagnostic écologique de la partie initiale, avec la contribution de l'AOMSL (Association Ornithologique et Mammalogique de Saône-et-Loire) et de l'EPOB (Étude et Protection des Oiseaux en Bourgogne).

Cet état initial sera ensuite présenté lors de réunions de comités techniques avant d'être validé en comité de pilotage début 2010.

Bord de Loire près de Nevers - O. Girard



C. Diaz - CSNB

L'étang du Grand Baronnet

Site Natura 2000 N° FR 2600993 « Etangs à Cistude d'Europe du Charolais » (30)

Ce Site d'Importance Communautaire (313 ha) concerne quatre étangs hébergeant des populations de Cistude d'Europe, unique espèce de tortue autochtone en Bourgogne. La partie initiale du document d'objectifs, dont le Conservatoire est opérateur, a été présentée et validée en comité de pilotage. Celle-ci a été réalisée en partenariat avec la SHNA (Société d'histoire naturelle d'Autun). Des réunions de groupe de travail avec les agriculteurs et les acteurs des étangs ont permis de discuter et d'approuver la proposition d'extension de périmètre, ainsi que les objectifs du document d'objectifs. Cette proposition d'extension va faire l'objet d'un dossier de consultation qui sera remis aux élus locaux.

Site Natura 2000 N° FR 2612005 « Basse vallée du Doubs et étangs associés » (31)

Cette Zone de Protection Spéciale (4093 ha) a pour but de préserver l'avifaune inféodée aux zones humides. L'opérateur du document d'objectifs est l'Etablissement Public Territorial de Bassin Saône-Doubs. Le Conservatoire a réalisé en 2009 le diagnostic écologique de la partie initiale du document d'objectifs. Celle-ci a ensuite été présentée et validée lors d'une réunion du comité technique à laquelle le Conservatoire était présent. Cet état initial sera ensuite exposé en comité de pilotage début 2010.

Contrats Natura 2000 du site N°FR 2600968 « Bec d'Allier » (32)

Deux notices de gestion ont été réalisées par le Conservatoire, en lien avec le Conservatoire du Patrimoine Naturel de la Région Centre, sur les communes de Nevers et Marzy (58), sur des sites d'une superficie respective de 23 ha et 9,24 ha. Situés en bord de Loire, ces secteurs présentent une mosaïque de communautés végétales allant des groupements aquatiques aux forêts alluviales. Des phases de terrain ont permis d'établir le diagnostic écologique des prairies et pelouses concernées. Les résultats ont abouti au positionnement de mesures de gestion, d'entretien et de suivis écologiques, dans le but de conserver et/ou restaurer cette richesse ligérienne.

Expertise écologique de zones humides du bassin versant de la Vouge (33)

Le Conservatoire a mené des prospections botaniques sur 10 zones humides du bassin versant de la Vouge (de type bras mort, marais, mares, prairies humides, etc.) dans un objectif de préservation. De ce classement, sont ressorties 4 zones humides pour lesquelles une étude approfondie permettra l'élaboration de notices de gestion adaptées à chacune d'elles.



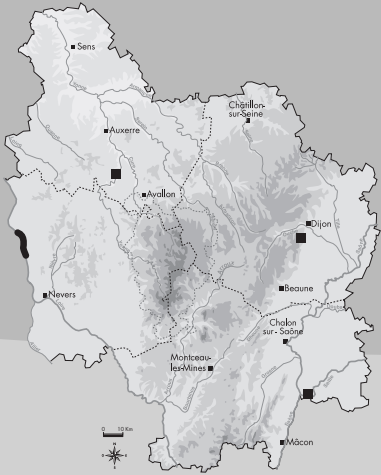
Le Doubs

S. Caux - CSNB



La Loire à Pouilly-sur-Loire - N. Pointecouteau - CSNB

Dunes sur la Réserve Naturelle - O. Girard - CSNB



Projet de chantier Ecole

Un projet de chantier école avec le lycée horticole de Varzy (58) est en préparation avec une vingtaine d'élèves de 2nde de la filière Bac pro "Travaux paysagers" dans le cadre d'un module de découverte générale de trois grands secteurs (paysage, forêt de production et espaces naturels). Une 1^{ère} visite a eu lieu en novembre, au cours de laquelle leur ont été présentés le rôle, le fonctionnement, les composantes naturalistes, les enjeux de conservation et de gestion de la réserve naturelle. Une 2^e visite en décembre a permis d'aborder dans le détail les notions d'entretien et de restauration de pelouses sableuses des bords de Loire et de préfigurer les actions d'un chantier futur qui se déroulera à la fin du mois de mars prochain. Affaire à suivre.



N. Pointecouteau - CSNB

Les élèves du lycée horticole de Varzy sur les bords de Loire.

Validation du 2^e Plan de Gestion

Le 27 novembre dernier, le comité consultatif de gestion a validé à l'unanimité le nouveau plan de gestion 2010-2014 présenté par les Conservatoires Bourgogne et Centre.

Cette étape est l'aboutissement d'un long travail d'équipe et de concertation avec les nombreux acteurs dont la qualité du rendu a été saluée par différents partenaires.

Une soixantaine d'opérations de suivis scientifiques, de gestion des milieux naturels et d'espèces, d'animation, de communication et de surveillance a été programmée pour répondre à des objectifs

liés à la dynamique fluviale, aux milieux ouverts, aux zones humides, aux boisements alluviaux, à l'ancrage local et à la prise en compte des enjeux de la réserve naturelle dans les pratiques locales.

Mais nous prendrons le temps d'évoquer plus en détail ce plan de gestion dans un prochain numéro du Sabot de Vénus.

Infos naturalistes sur la Réserve Naturelle

Sternes, le retour ! Après deux ans sans pouvoir nicher en raison des niveaux d'eau très élevés, les sternes ont repris possession au printemps 2009 des bancs de sables. 27 couples de Sterne naine et autant de pierregarin, répartis en deux colonies, ont mené à bien leur couvain et l'élevage de leurs jeunes.



S. Gomez - CSNB

La Loutre confirme sa colonisation sur la Loire vers l'aval du bec d'Allier, depuis ses noyaux de population du massif central. Elle a été observée cet été en début de soirée à l'aval de Pouilly-sur-Loire sur les berges d'une île.



S. Gomez - CSNB

RÉSERVE NATURELLE NATIONALE DE LA TRUCHÈRE RATENELLE

L'entretien de la dune restaurée

Pour la première année, des chantiers d'entretien sur dunes ont été conduits avec les bénévoles, les matinées du 23 et 24 juillet. Les enfants du centre de loisirs de Tournus ont aussi participé à ces actions de conservation de milieux pionniers dunaires.

En automne, les Lycées d'Enseignement Agricoles de Bagé le Châtel (01) et de Tournus (71) ont également souhaité intervenir pour le débroussaillage. L'efficacité et la motivation des participants ont permis le maintien et la réouverture de clairières.

La vidange de l'étang Fouget

Suite à la demande formulée par la société de chasse et relayée par la commune de Ratenelle, la Direction Départementale de l'Agriculture et de la Forêt a autorisé la vidange selon des préconisations établies par le Conservatoire. La vidange a été réalisée le 21 novembre 2009. L'étang a été vidé jusqu'à 60 cm de hauteur d'eau au niveau de la pêcherie. La pêche a apporté des données piscicoles complémentaires, notamment la présence d'espèces nouvelles pour le site comme : le Sandre (présence régulière), le *Pseudorasbora parva* (espèce exotique, quelques individus relevés), le Silure (quatrième individu enlevé de l'étang depuis 2007) et l'Ablette (un individu constaté, espèce à confirmer).

À ce jour, 19 espèces ont été recensées. L'étang a été rempoissonné à partir des individus de petites tailles laissés dans la pêcherie et de la remise à l'eau sélective des individus prélevés, conformément à la réglementation de la Réserve Naturelle.

Le résultat attendu des travaux pour la conservation de la *Drosera intermedia*

Suite aux travaux de rajeunissement de la zone à *Drosera*, de nombreux pieds se sont à nouveau développés. Le comptage fait état de plus de 680 pieds sur les 153 m². Il restait à déterminer s'il s'agissait de la *Drosera intermedia* ou *rotundifolia*. Le développement latéral de la hampe florale a permis de déterminer qu'il s'agissait bien de la *Drosera intermedia* (cette espèce est la plus rare des deux). Objectif atteint !

Études, inventaires, suivis, sensibilisation du public... voici quelques unes des actions que l'on retrouve sur les trois Réserves Naturelles Nationales gérées par le Conservatoire.

RÉSERVE NATURELLE NATIONALE DU VAL DE LOIRE

Sangliers surabondants sur la Réserve Naturelle

Cette problématique perdure sur la Réserve Naturelle. Elle est due à l'effet conjugué de la présence de cultures qui offrent aux sangliers une ressource alimentaire très importante dans le Val de Loire et d'une zone refuge que constituent certains secteurs non chassés de la Réserve Naturelle.

Les actions entreprises pour disperser par des poussées silencieuses et pour contribuer à l'effort de régulation des sangliers surabondants par le biais de la chasse à l'arc ont fait leurs preuves. Elle est donc reconduite pour cette 7^e saison 2009-2010. Cette méthode silencieuse de dispersion et de régulation des sangliers respecte la quiétude des oiseaux d'eau hivernants.



Réserves

Naturelles Nationales

L'étang Fouget - O. Girard - CSNB

Roche fossile de la Réserve Naturelle de Bois du Parc - L. Audry - CSNB

L'accueil et l'information du public

Après les premières activités pédagogiques comme Fréquence Grenouille et la Nuit de la Chouette, les animations scolaires et les visites tout public ont été régulières. Au total, 1300 personnes (familles, individuels et groupes scolaires) ont participé aux diverses animations mises en place par la Réserve Naturelle en 2009. En voici quelques exemples :

Fête de la nature les 24 et 25 mai (3^{ème} édition)

Sur les deux jours de cette manifestation nationale, la Réserve Naturelle a proposé la visite de l'ensemble des espaces naturels et la visite spécialisée Dune - Tourbière ou encore les ambiances crépusculaires en zones humides (étang et vallée de la Saône).

Inauguration du réseau Découvertes nature en Bourgogne et exposition photographique de Frédéric Tillier

Pour marquer le lancement du réseau régional de sites naturels Découvertes nature en Bourgogne, des portes ouvertes ont été organisées sur toute la région, le samedi 6 juin, sur 24 des 32 sites du réseau dont la Réserve Naturelle. Cette journée fut aussi l'occasion d'effectuer le vernissage de l'exposition de l'été. Frédéric Tillier, photographe naturaliste amateur et habitant du village de Ratenelle, a présenté de nouvelles photographies d'oiseaux et de mammifères des vallées inondables du Doubs, de la Saône et de la Seille. Il proposait également un diaporama sur la nature et les paysages des vallées de la Saône et de Seille. 177 personnes ont apprécié l'excellente qualité d'image d'animaux et de paysages.

Première édition du « Jour de la nuit »

Le « Jour de la Nuit » est un appel à renouer un lien avec la magie d'une nuit noire préservée. Cet événement national a pour objectif d'attirer l'attention sur les conséquences de la pollution lumineuse. Plus de 150 animations ont été programmées partout sur le territoire. À cette occasion, la Ville de Tournus et la Réserve Naturelle se sont associées pour proposer une balade nocturne, un point d'exposition et une conférence « La place de l'homme dans l'univers ». 150 participants ont apprécié les diverses animations abordant la vie nocturne sous diverses thématiques : faune nocturne, contes, vie de nos ancêtres, voûte céleste...

Le bon déroulement de cette soirée a été assuré grâce à la participation active de la conteuse Véronique, du Groupe de Recherche Archéologique de Tournus (Antenne de la Société des Amis des Arts et de la Sciences de Tournus) et des Astronomes de Saône-et-Loire (section Chalon).

D'autres opérations d'information ont été effectuées ; soit une douzaine d'articles de presse, de magazines ou de bulletins divers, 3 reportages radiophoniques et aussi...

Une journée de présentation pour le rectorat

Le 11 juin, quinze professeurs de biologie des collèges ont souhaité découvrir la Réserve Naturelle. Durant cette journée conviviale et studieuse, les milieux naturels ont été visités et les possibilités d'animations détaillées.



Rectorat de l'Académie de Dijon

Un film pour présenter la Réserve Naturelle

Jean Baptiste Durand est membre de la Société d'histoire naturelle de Saône-et-Loire et Mycologique de Chalon, ainsi que cinéaste amateur. Pendant plus d'un an, il a régulièrement accompagné le garde-technicien du site et a filmé les diverses activités de gestion. Son film nous expose la particularité des espaces naturels de Pont Seille et des opérations de gestion conduites pour leur conservation. Ce témoignage vidéo de 25 minutes sera visible à la maison de la Réserve Naturelle et sa présentation fera partie des activités de découverte 2010.

Un autre projet vidéo est en cours de réalisation et traitera de l'opération de vidange de l'étang Fouget.

RÉSERVE NATURELLE NATIONALE DE BOIS DU PARC

Les visites dans la Réserve Naturelle de Bois du Parc : des scolaires aux ingénieurs

Treize classes, pour la plupart des élèves de 5^e et 1^{ère} scientifique, ont pu découvrir la carrière et observer ses coraux fossilisés.

Au total, ce sont plus de 430 élèves et encadrants qui sont venus de l'Yonne, de la Nièvre, de l'Aube, de la Haute-Marne...

À cela s'ajoutent les universitaires, élèves ou enseignants, ainsi que des professeurs et des passionnés. Ils sont venus de la région parisienne pour voir de près les différents faciès géologiques présents dans toute la vallée de l'Yonne. La visite de la carrière était un point fort de leur journée d'excursion.

Rappelons que le plan de gestion de la Réserve Naturelle prévoit une étude de faisabilité de sa mise en valeur pédagogique qui serait plus approfondie qu'elle ne l'est actuellement.

Voyage dans le temps :

En entrant dans la carrière, les visiteurs ont ainsi ouvert le grand livre de l'Histoire de notre vieille Terre à la page du Jurassique pour étudier la formation des récifs coralliens. Le fait de pouvoir pénétrer au cœur d'un ancien récif et voir in situ des coraux fossilisés est une chose peu commune et fort utile à la compréhension de l'Histoire de la Terre. Ceci permet en effet aux élèves de bien concevoir qu'à l'époque, la mer recouvrait l'actuelle France, ce qui contribue à mieux comprendre le mécanisme de formation des roches sédimentaires qui constituent en partie notre sous-sol et forment nos paysages. C'est un des thèmes de leur programme qui porte sur la reconstitution des paysages anciens.

Un lieu d'intérêt aussi pour les recherches pétrolières :

Au mois de mai, des personnels du Bureau de Recherches Géologiques et Minières d'Orléans ont encadré une visite dans la carrière pour des ingénieurs français de GDF - Suez et iraniens de la société NIOC.

Le but était de leur montrer que la roche observable en coupe dans la carrière était similaire à celle qui constitue les réserves pétrolières iraniennes en profondeur.

Le récif fossile : un exemple de roche réservoir
Les formations récifales, visibles en affleurements en différents endroits de la vallée de l'Yonne, se suivent sur 75 km de distance. Ces roches poreuses, lorsqu'elles sont enfouies en profondeur et surmontées d'une couche étanche (roche imperméable par exemple) peuvent se remplir de pétrole et constituer une roche réservoir (ou roche magasin). Ainsi, lorsque les bonnes conditions sont réunies (ce qui n'a pas été le cas ici mais en Iran), des réservoirs pétroliers se constituent. Il s'agit donc ici d'un bon exemple à ciel ouvert d'un gisement pétrolier potentiel que les géologues pétroliers aimeraient retrouver ailleurs en profondeur. C'est donc à ce titre que de telles visites se réalisent.

Pour une découverte du patrimoine géologique bourguignon : <http://svt.ac-dijon.fr/ressreg/liothèque/index.htm>

Réaménagement et équipement du sentier

Prévu au plan de charge du travail de l'année 2008, la pose de barrières le long du sentier sur les parties ouvertes vers les bords de falaises a eu lieu en début d'année. Il s'agit de doubles barrières en bois qui incitent les promeneurs à rester sur le sentier. Elles ont été posées par le Conservatoire.

Les tables d'interprétation du patrimoine naturel du site ont été remplacées. Vétustes ou abimées, elles n'incitaient plus à la lecture. Leur renouvellement a permis de les agrandir et de revoir quelque peu les textes et les illustrations, pour les rafraîchir ou pour y inclure les nouvelles données sur la présence d'espèces.



Une des cinq tables jalonnant le sentier



Visite de la Réserve Naturelle de Bois du Parc - S. Caux - CSNB

Le nouveau site Internet du Conservatoire bientôt en ligne !

L'adresse reste la même (www.sitesnaturelsbourgogne.asso.fr) mais une refonte complète a été réalisée pour vous permettre de suivre les actions menées par l'association et échanger avec l'équipe.

Pour renforcer le lien avec nos partenaires et nos adhérents, des accès réservés ont été créés permettant de déposer documents de travail, d'information... Nous avons également souhaité nous adresser au monde enseignant en mettant à disposition des dossiers pédagogiques téléchargeables gratuitement.

Enfin, pour que le grand public et les médias puissent suivre les rendez-vous du Conservatoire, un agenda a été intégré dans le site pour permettre à chaque visiteur de connaître en un clin d'œil les dates des prochaines visites programmées, de la sortie d'une publication ou de l'inauguration d'un nouveau sentier.

Avant le printemps et vos escapades naturalistes, n'hésitez pas à venir consulter cette adresse régulièrement pour vous tenir informés de l'actualité du Conservatoire !



L'ensemble du personnel des différents pôles a participé à la rédaction de ce document.

Nous remercions nos partenaires financiers : DIREN Bourgogne, Conseil régional de Bourgogne, Conseil Général de Saône-et-Loire, Conseil Général de la Nièvre, Agence de l'eau Seine-Normandie et Agence de l'eau Rhône-Méditerranée-Corse.