

# Le cœur du Sabot

La lettre aux adhérents du Conservatoire **Juillet 2010 - Décembre 2010**

**N°7**

Coupe d'un Pin sur la pelouse de Fixin • O. Volatier - CSNB



## SOMMAIRE

- Page 2 : **Actualités**
- Page 3 : **Pôle gestion des sites**
- Page 10 : **Pôle territoires et réseaux**
- Page 16 : **En bref...**

## ACTUALITÉS

### Calendrier des visites 2011

Notre calendrier annuel de visites est maintenant disponible sur papier et toutes les dates sont compilées dans l'agenda en page d'accueil de notre site internet.

N'hésitez pas à nous le demander ou à consulter régulièrement le site [www.sitesnaturelsbourgogne.asso.fr](http://www.sitesnaturelsbourgogne.asso.fr)

### Le rendez vous des adhérents

Cette année, nous vous donnons rendez-vous dans l'Yonne pour notre **Assemblée générale**. En effet, nous nous rencontrerons à Saint-Père-sous-Vézelay le **21 mai 2010** pour évoquer ensemble une année d'activités au service de la nature bourguignonne.

### Ensemble pour la nature

De par son statut associatif, le Conservatoire œuvre, pour partie et grâce à l'implication de bénévoles qui contribuent, aux côtés de l'équipe salariée, à la préservation des richesses naturelles régionales selon les principes « Connaître, Protéger, Gérer, Sensibiliser ».

Pour être bénévole, il n'est pas nécessaire d'être naturaliste, d'avoir des compétences scientifiques ou techniques particulières. Il suffit simplement d'être curieux de la nature et d'être sensible à la préservation des milieux naturels et des espèces qu'ils abritent.

Le Conservatoire organise plusieurs journées de bénévoles pour se retrouver, échanger et se former sur certaines thématiques naturalistes.

N'hésitez pas à nous contacter si vous voulez nous rejoindre dans notre action pour la nature bourguignonne.

## POUR NOUS CONTACTER

### Conservatoire des Sites Naturels Bourguignons

Chemin du Moulin des Étangs - 21600 Fenay

[www.sitesnaturelsbourgogne.asso.fr](http://www.sitesnaturelsbourgogne.asso.fr)

Tél. 03 80 79 25 99

[conservatoire@sitesnaturelsbourgogne.asso.fr](mailto:conservatoire@sitesnaturelsbourgogne.asso.fr)

### Réserve Naturelle Nationale du Bois du Parc

11 bis, rue Ferdinand Gambon - 58150 Pouilly-sur-Loire

[reservenaturelle-boisduparc@orange.fr](mailto:reservenaturelle-boisduparc@orange.fr)

Tél. 03 86 39 31 32

### Réserve Naturelle Nationale

#### de La Truchère Ratenelle

Maison de la Réserve - Pont Seille - 71290 La Truchère

[truchere@espaces-naturels.fr](mailto:truchere@espaces-naturels.fr) - Tél. 03 85 51 35 79

### Réserve Naturelle Nationale du Val de Loire

11 bis, rue Ferdinand Gambon - 58150 Pouilly-sur-Loire

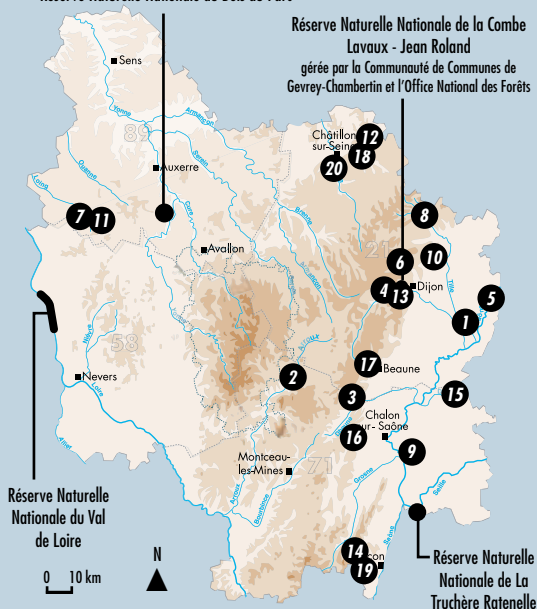
[reservenaturelle-valdeloire@wanadoo.fr](mailto:reservenaturelle-valdeloire@wanadoo.fr)

Tél. 03 86 39 05 10



Réserve Naturelle Nationale du Bois du Parc

Réserve Naturelle Nationale de la Combe  
Lavaux - Jean Roland  
gérée par la Communauté de Communes de  
Gevrey-Chambertin et l'Office National des Forêts



## Suivi de l'expérimentation au brise-fougère à Saint-Sernin-du-Bois (2)

Depuis 2009, le Bois de la Manche à Saint-Sernin-du-Bois est le siège d'une expérimentation originale : le brise-fougère. Il s'agit d'une sorte de rouleau utilisé pour écraser la fougère sans la couper et ainsi l'épuiser. Après une année d'application, les frondes de fougère sont moins hautes sur les zones traitées mais le recouvrement reste dense. Il est nécessaire de poursuivre l'application de cet outil et la réalisation du suivi sur deux à trois années.

## Plan de gestion de la Montagne des Trois Croix (3)

Le plan de gestion de la Montagne des Trois Croix a été mené à bien en concertation avec les acteurs locaux. Un article spécifique est dédié dans le présent *Sabot de Vénus*.

## ANIMATION FONCIÈRE

Le pôle gestion des sites a déployé, au cours du deuxième semestre 2010, des actions techniques et scientifiques pour la préservation des milieux naturels : opérations de débroussaillage, travaux d'entretien, suivis scientifiques...

Études, inventaires, sensibilisation du public... voici quelques-unes des actions que l'on retrouve également sur les trois Réserves Naturelles Nationales gérées par le Conservatoire.

## SUIVIS ET EXPERTISES

### Suivi floristique de la mare de Tillenay (1)

Au cours de l'été, un relevé floristique sur les berges de la mare et le contrôle des stations de deux espèces floristiques patrimoniales (le Faux-nénuphar et le Butome en ombelle) ont été réalisés. Les résultats sont peu satisfaisants : les deux espèces n'ont pas été revues et les berges ont visiblement été fortement piétinées par les bovins du pré.

Des nouveautés pour le foncier du Conservatoire en 2010 :

- trois conventions de gestion ont été signées avec des collectivités territoriales (cf. brèves *Sabot de Vénus* n°33),
  - le site à Tulipe sauvage de Velars-sur-Ouche (4) a fait l'objet d'un renouvellement de convention avec le Centre Educatif INPACTE,
  - un partenariat visant la préservation d'une espèce floristique extrêmement rare en Bourgogne, l'Orobanche de Bartlingi, a été signé avec des particuliers en Côte-d'Or,
  - de nombreux contacts ont été pris pour la préservation de zones humides en Val de Saône, ainsi que pour deux stations à Sabot de Vénus dans le Châtillonnais.
- Malgré un travail d'information et de sensibilisation sur les enjeux de trois autres sites, les propriétaires n'ont pas souhaité donner suite à la proposition d'assistance scientifique et technique proposée par le Conservatoire pour gérer leurs parcelles.



## TRAVAUX DE GESTION

**Poursuite des actions pluriannuelles déjà évoquées**  
À Saint-Sernin-du-Bois (2), le brise-fougère expérimental a été mis en service pour la seconde fois de l'année, pour la deuxième année consécutive.

### Un été et un début d'automne au chevet des zones humides

- Broyage sur près de 50 ha du champ captant de Flammerans (5) dans le cadre du partenariat avec Lyonnaise des Eaux,
- Même opération de gestion sur le champ captant des Gorgets (6) à proximité du lac Kir de Dijon,
- Entretien par broyage des prairies de Pont Jacquin et des Bressus (7) en Puisaye,
- Lutte contre l'envahissement du saule par broyage et bûcheronnage au marais des Pospis à Cussey-les-forges (8),
- Broyage des bandes refuges laissées en faveur du Râle des genêts à Ouroux-sur-Saône (9) afin d'éviter qu'elles ne se ferment,
- Restauration d'un biotope favorable au Pélodyte ponctué, par création de mares et zones pionnières sur l'ancienne gravière de Spoy (10),
- Restauration de la mare du Pré Beauchet à Treigny (11) par reprofilage des berges, améliorant la capacité d'accueil de la faune aquatique. À noter qu'un exploitant réalise depuis cette année la fauche du pré avec un attelage de chevaux et d'anciens outils agricoles...

### Une fin d'année bien chargée

- Restauration d'une station à Sabot de Vénus à Voulaines-Templiers (12) ; un travail minutieux pour prélever les arbres afin d'arriver à un taux d'ouverture du site favorable à notre espèce emblématique,
- Réouverture raisonnée et dirigée de la pelouse en voie de colonisation par la fruticée sur les 100 ha de la pelouse des Damodes à Nuits-Saint-Georges (13).

## ÉQUIPEMENTS SUR LES SITES

### Une bonne raison d'aller découvrir le dernier sentier aménagé par le Conservatoire !

En 2010, le Conservatoire a confié à l'université de Lyon I la réalisation de moulages d'empreintes d'ancêtres de dinosaures retrouvées à la carrière de Rampon, à Verzé (14) en Saône-et-Loire. Ils seront installés sur le sentier de découverte au début de l'année 2011.

### Un panneau d'accueil pour le sentier de découverte de la Basse Vallée du Doubs

Un panneau d'accueil a été réalisé pour présenter le sentier de la commune de Longepierre (15) et les principaux éléments du patrimoine naturel. Le sentier étant inclus dans le site Natura 2000 de la Basse-Vallée du Doubs et étant concerné par un Arrêté de Protection de Biotope, ce panneau présente aussi ces différents dispositifs.

### Entretien des sentiers

Tous les sentiers sont régulièrement entretenus pour que vous puissiez y accéder sans souci. Celui du Mont Avril, à Moroges (16), a également été modifié et le bornage a été revu afin que le cheminement y soit plus simple.

### Suivi de fréquentation

Plusieurs éco-compteurs ont été relevés, mais la totalité des sites équipés n'a pu être visitée fin 2010 en raison des conditions météorologiques. Les informations recueillies ont



Intervention sur la pelouse de Nuits-Saint-Georges

été classées. Une légère baisse est constatée sur la plupart des sites contrôlés avec notamment une fréquentation plus faible en juin par rapport aux années précédentes.

## ÉDUCATION ET SENSIBILISATION

### Des nouvelles des chantiers nature

Vous avez été nombreux cette année à partager avec nous nos activités, notamment à Nantoux (17) pour poursuivre la restauration des murets en pierres sèches, ainsi que sur la Montagne des Trois Croix à Santenay et Dezize (3) pour participer à la lutte contre l'envahissement du Pin noir d'Autriche.



Une pause bien méritée à la fin de la journée

### Livret pédagogique du Cirque de la Coquille

Un nouvel outil à destination des enseignants est en cours de réalisation. Il s'agit d'un livret complet sur un des sites aménagés pour la découverte du patrimoine naturel par le Conservatoire. L'objectif de ce document est de fournir aux enseignants de collège des données historiques, géographiques, naturalistes qu'ils pourront exploiter en classe et sur le terrain.

Ainsi, chaque enseignant pourra faire découvrir ce site et son patrimoine naturel en complète autonomie.

Le premier livret créé concerne le Cirque de la Coquille, à Étalante (18), en Côte-d'Or.

## RÉSEAU DES BÉNÉVOLES

Deux journées de découverte ont eu lieu avec les bénévoles. Une première sur le site de Vergisson (19) a ciblé les papillons ainsi que les espèces végétales typiques du site. Une deuxième journée dans le Châtillonnais (20) a permis de s'exercer à l'utilisation d'une flore. Plusieurs bénévoles ont été accompagnés dans leur démarche de Conservateurs de sites notamment pour leur permettre de rencontrer les acteurs locaux.

## RÉSERVES NATURELLES NATIONALES

Gestionnaire de trois des quatre Réserves Naturelles Nationales bourguignonnes, le Conservatoire a décidé d'harmoniser le rendu des rapports d'activité. Après une phase d'échanges internes au Conservatoire sur le contenu et la mise en page de la **trame commune**, celle-ci va servir de support pour la rédaction des rapports d'activité des trois réserves naturelles. Dorénavant, en plus de permettre aux partenaires et membres du comité consultatif de gestion de prendre connaissance de l'activité des réserves naturelles, la trame commune du rapport d'activité proposée facilite la saisie d'informations dans la base de données ARENA, et regroupe toutes les informations nécessaires à l'évaluation quinquennale des plans de gestion.

## RÉSERVE NATURELLE NATIONALE DE LA TRUCHÈRE RATENELLE

Le 8 décembre 2010, la Réserve Naturelle Nationale de La Truchère Raténelle a eu trente ans. Voici quelques exemples d'actions caractérisant l'activité de cette fin d'année.

### Protocole de suivi des oiseaux aux mœurs nocturnes

Parmi les 171 espèces d'oiseaux inventoriés sur la réserve naturelle, certaines espèces aux mœurs crépusculaires



## Pôle gestion des sites

ou nocturnes confirment leur retour ou leur régularité. *A contrario*, d'autres restent non observées depuis plusieurs années. Afin d'obtenir des informations précises, un protocole d'étude a été élaboré et testé cette année. Il a permis le relevé d'un couple de Bécassines des marais nicheur sur l'étang.

### Accompagnement de l'affouage sur les terrains communaux

La commune de Ratenelle souhaite effectuer des coupes d'affouage sur ses propriétés comprises dans la réserve naturelle, en particulier sur des bois en périphérie de l'étang Fouget.

Après la visite de terrain avec les représentants de la commune, il a été convenu d'établir des repères d'exploitation et de définir les modalités de coupe et d'évacuation du bois. L'élaboration d'une charte d'affouage est en cours de finalisation.

### Lutte contre la Fougère aigle

Le Conservatoire a poursuivi la fauche de la fougère sur une prairie de la réserve naturelle.

### Un nouveau panneau sur les dunes

Ce panneau présente la dimension géologique du site avec les hypothèses sur la genèse de ce milieu et aborde plusieurs thématiques naturalistes sur les différents habitats qui se succèdent sur ces sables.

### Deuxième édition du Jour de la Nuit

Le Jour de la Nuit est une manifestation nationale de sensibilisation à la protection de notre environnement nocturne. Pour la deuxième année consécutive, la Ville de Tournus et la réserve naturelle, avec le soutien de nombreux partenaires, ont organisé différentes manifestations le samedi 29 novembre en soirée. Une balade nocturne a été jalonnée par différentes animations proposées par la Société d'histoire naturelle d'Autun, une conteuse, l'Office National de la Chasse et de la Faune Sauvage et l'Office National de l'Eau

et des Milieux Aquatiques. Une soirée riche en découvertes et en émotions, quelque peu gâchée par un temps froid et pluvieux. Cela n'a pas rebuté les 225 participants recensés.

### Une nouvelle découverte pédagogique : les espaces naturels du Tournugeois en vélo

Une sortie vélo a été proposée pour la découverte des sites autour de la réserve naturelle. Le parcours d'une trentaine de kilomètres a été ponctué de pauses instructives sur le patrimoine ou de points d'observations de la faune. Ce fut aussi l'occasion d'illustrer les actions d'aménagement, d'entretien et de suivi, que le Conservatoire effectue sur le territoire du Tournugeois.



S. Petit - CSNB

**Les dunes de la réserve naturelle étaient un point de passage de la balade à vélo**

### Suivi des travaux d'étrépage sur la zone à *Drosera intermédiaire*

Au cours de l'hiver 2008/2009, la cellule technique du Conservatoire a réalisé une coupe des ligneux et un étrépage en faveur d'une petite plante carnivore : la *Drosera intermédiaire* (*Drosera intermedia*). En 2010, seuls 146 pieds ont été comptabilisés contre 682 en 2009. La population de *Drosera intermedia* subit donc une diminution de 80% en 2010. Cette évolution n'est pas surprenante compte tenu du caractère pionnier de l'espèce qui peut être rapidement mais temporairement abondante.



## Suivi des travaux d'entretien de la prairie dunaire

Depuis 2005, la prairie dunaire est broyée au cours de l'automne. Afin d'évaluer l'efficacité de ces travaux, un suivi floristique a été réalisé cet été. Il apparaît que, si le broyage est une solution peu coûteuse pour entretenir les prairies, il enrichit le milieu. La dynamique ligneuse est actuellement très forte, en particulier celle des bourdaines et des ronces. Il convient donc de trouver rapidement une alternative pour entretenir, à moindre coût, ces milieux ouverts.

## Suivi des travaux de limitation du Robinier faux-acacia

Les travaux de limitation du Robinier sur les milieux dunaires ainsi que le suivi associé ont été poursuivis. Les tendances observées semblent se confirmer : les robiniers ne s'étendent pas. Le nombre de drageons diminue et la majorité des individus ne présente pas de drageons en 2010.

## RÉSERVE NATURELLE NATIONALE DU VAL DE LOIRE

### 1<sup>o</sup> année de mise en œuvre du plan de gestion 2010-2014 de la réserve naturelle

### Sale temps pour les sternes et autres oiseaux nicheurs des grèves

La crue tardive de juin a noyé œufs et poussins de la trentaine de couples de sternes pierregarins et naines qui s'étaient installés pour nidifier sur les bancs de sable. Cette 3<sup>e</sup> année de non reproduction en quatre ans, depuis 2006, laisse présager une baisse de la fidélité des adultes au secteur des grèves de la réserve naturelle. Espérons que le printemps et la Loire seront assez cléments en 2011 pour garantir le succès de la reproduction des sternes et voir ainsi remonter leurs effectifs...

## Des travaux d'entretien du lit de la Loire favorables à la biodiversité ligérienne

Cet automne, le service gestion de la Loire de la DDT 58 a réalisé, sur les communes de La Charité-sur-Loire et Pouilly-sur-Loire, des travaux d'entretien de la végétation pour minimiser le risque d'inondation. L'équipe de la réserve naturelle a été étroitement associée à leur définition et à leur suivi, afin d'intégrer les enjeux de conservation propres aux habitats et espèces du lit mineur.



B. Fritsch - CSNB

### Un équipement conséquent a été mobilisé

### Mieux faire connaître le patrimoine de la réserve naturelle et comprendre l'intérêt de sa gestion

Pour marquer la fin du programme d'animation de la réserve naturelle labélisée «2010, année internationale de la diversité biologique», deux conférences (dont l'une suivie d'une sortie) ont été données. La première a eu pour thème les espèces à enjeux de conservation sur la réserve naturelle. La deuxième animation s'est basée sur l'analyse des suivis d'oiseaux menés depuis plus de dix ans sur le site, et à l'échelle nationale, pour aborder l'évolution des populations d'oiseaux.

Des rencontres d'information et d'échange ont eu lieu avec les conseillers municipaux des communes concernées par la réserve naturelle pour favoriser l'ancrage local et la compréhension des enjeux de la réserve naturelle : elles ont également permis de recueillir les remarques, propositions et avis des élus communaux.



# Pôle gestion des sites

## De nouvelles illustrations pour les panneaux d'informations

Benoît Perrotin, illustrateur animalier, est venu début septembre sur la réserve naturelle pour s'imprégner des lieux. 13 aquarelles de milieux naturels et 39 d'espèces lui ont été commandées afin d'illustrer les 13 nouveaux panneaux d'information qui seront installés fin 2011 sur chaque commune concernée. Nul doute que ces magnifiques images sauront faire apprécier les lieux au grand public.



B. Perrotin

## Acrobaties de sternes

### Séminaire technique de la Fédération des Conservatoires d'Espaces Naturels à la Charité-sur-Loire

Dans le cadre du Centre de ressources du patrimoine naturel et des zones humides, ce séminaire a réuni durant deux journées, gestionnaires d'espaces naturels et scientifiques autour du thème « Patrimoine naturel ligérien : suivis, inventaires et gestion... améliorer la connaissance pour mieux gérer ». Le deuxième jour a démarré par une sortie (très) matinale sur la réserve naturelle au cours de laquelle Stéphane Grivel (Université d'Orléans) et Nicolas Pointecouteau (conservateur) ont présenté le site, les études réalisées sur l'évolution de la Loire, les travaux d'entretien du lit et leur suivi.

### Une observation exceptionnelle

Mi-juillet, la découverte d'un phoque veau-marin dans les eaux du fleuve à La Charité-sur-Loire a beaucoup fait parler d'elle. La présence d'un tel animal si loin de l'océan est rare.

Présents dans la baie de Somme et la baie du Mont Saint-Michel, il peut arriver que certains individus (souvent des jeunes) remontent les estuaires et les fleuves à la recherche de nourriture.

### Suivi de la dynamique naturelle de la pelouse du Renfermé

Afin de mieux comprendre et caractériser la dynamique naturelle de la pelouse du Renfermé, quatre placettes de suivis ont été mises en place cette année. Une cartographie des formations végétales a également été réalisée. Dans trois ans, le suivi des placettes sera opéré et un bilan de la dynamique du site dressé.

### Un contrat Natura 2000 sur les pelouses et prairies ligériennes de la Nièvre

Afin de restaurer et entretenir les pelouses et prairies ligériennes, un contrat Natura 2000 est proposé sur quatre sites de pelouses du Domaine Public Fluvial de la Nièvre. Une notice de gestion a été rédigée : elle justifie la programmation sur cinq ans de travaux d'abattage de ligneux, de débroussaillage, de fauche et d'étrépage.

## RÉSERVE NATURELLE NATIONALE DU BOIS DU PARC

### Suivi de l'impact de l'escalade

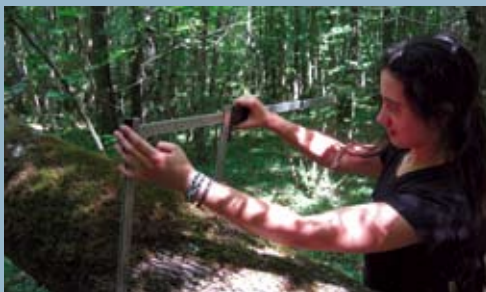
Les falaises de la réserve naturelle sont pour partie équipées pour la pratique de l'escalade. Des spéléologues utilisent également le site. Deux types de suivi ont été mis en place : un suivi par transect en pied de falaise et un suivi par relevé floristique en haut de falaise. Pour le suivi par transect, les caractères observés ont été : la largeur impactée par le piétinement, la richesse floristique, la présence d'espèces sensibles au piétinement et le recouvrement de la végétation.





## La forêt du Bois du Parc sous suivi scientifique

Durant l'été 2010, une stagiaire, aidée du garde, a mis en œuvre un suivi de la dynamique de vieillissement naturel et spontané de la forêt du Bois du Parc, basé sur un protocole national déjà mis en place sur 100 forêts françaises. Une quarantaine de placettes a été définie de manière systématique en quadrillant la forêt à l'aide d'un outil cartographique (SIG). Différentes mesures dendrométriques ont eu lieu sur le bois vivant, sur le bois mort sur pied et au sol, sur l'état sanitaire des bois et enfin sur la régénération des essences. Les centres des placettes ont été notés et matérialisés afin de les retrouver dans dix ans, période qui correspond au pas de temps du suivi.



B. Frisch - CSNB

## Mesure de bois mort

Si cette première campagne de relevés ne permet pas d'interpréter l'évolution du milieu, elle permet d'ores et déjà de caractériser le degré de naturalité du peuplement et de confirmer les impressions de terrain.

Les stigmates de l'exploitation forestière sont encore présents et pèsent lourdement dans le constat de la faible naturalité du boisement. Mais grâce à la réserve naturelle, la forêt du Bois du Parc a désormais changé de vocation et est destinée à évoluer librement. On peut donc croire qu'elle recouvre très progressivement sa naturalité.

## Bilan de l'état de conservation des pelouses

Les pelouses mésophiles et xérophiles de la réserve naturelle ont été cartographiées au cours du mois de juin 2010. Leur étude a permis de définir des travaux d'entretien et de débroussaillage pour l'année prochaine. Des placettes de suivi ont été positionnées afin de suivre l'évolution des pelouses et d'apprécier l'impact des travaux.

## Livret pédagogique

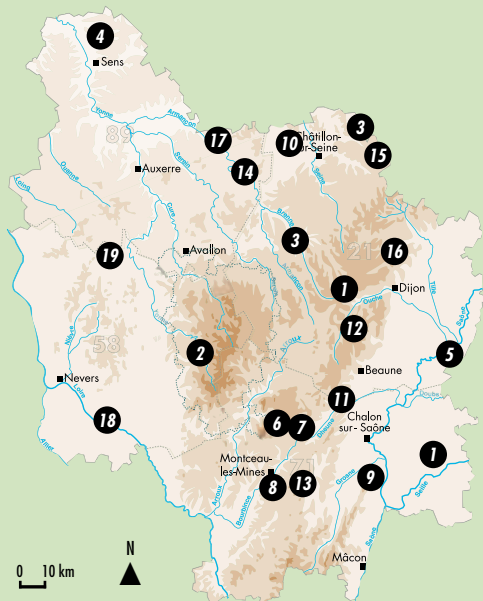
Au-delà du caractère forestier, la réserve naturelle est aussi de nature géologique. En complément des panneaux d'information disposés dans les carrières, le Conservatoire avait édité un livret-guide d'interprétation du géosite. En fin de stock, il faisait défaut. Mille exemplaires ont donc été réimprimés à l'automne. Ils seront progressivement distribués aux professeurs de lycées mais ils pourront aussi servir au grand public.

Une version revue et simplifiée a été conçue pour les classes de collège et imprimée à mille exemplaires.

Ces deux fascicules complètent la palette d'outils pédagogiques de découverte de l'environnement sur le site. Ils sont indispensables à la lecture complète du patrimoine, notamment géologique.



Quelques nouveaux aménagements de sécurité ont également vu le jour sur la réserve naturelle.



*Réseaux Mares de Bourgogne, Découvertes nature en Bourgogne, cartographie des pelouses calcaires... le Pôle territoires et réseaux poursuit le développement de ses actions en faveur de la biodiversité régionale.*



## RÉSEAUX MARES DE BOURGOGNE

### Actions territoriales de préservation des mares (1)

Suite aux contacts pris lors des réunions de restitution du travail sur les semis de mares de l'Auxois et en Bresse bourguignonne effectué par le Conservatoire, la Société d'histoire naturelle d'Autun et le Conservatoire Botanique National du Bassin Parisien, des contrats de restauration de mares ont été signés avec les propriétaires et les exploitants des

parcelles. Des dossiers de demande d'aides financières ont été déposés auprès des structures relais que sont le Groupe d'Action Locale du Pays de l'Auxois Morvan et le Pays de la Bresse bourguignonne.

Des travaux de restauration et des aménagements pédagogiques devraient débiter à l'automne 2011.

### Sensibilisation

#### • Un nouvel outil technique pour la préservation et la gestion des mares forestières

Débuté au premier semestre 2010, le Conservatoire, en partenariat avec le Centre Régional de la Propriété Forestière et l'Office National des Forêts, a achevé la réalisation d'un guide technique de valorisation et retours d'expérience sur la gestion des mares en contexte forestier. À destination des propriétaires et gestionnaires forestiers, il sera édité et diffusé au cours du premier semestre 2011.

• Le troisième numéro de la lettre de liaison du programme Réseaux Mares de Bourgogne « **Au fond de la mare** » est paru. Vous le trouverez prochainement dans vos boîtes aux lettres et sur le site internet du Conservatoire.

• **Un jeu sur les mares** : un travail de longue haleine. Le travail sur le contenu scientifique et pédagogique du jeu a été approfondi. Le graphisme du plateau de jeu et des cartes est maintenant quasiment achevé. Les phases de tests, initiées en 2010, seront poursuivies en 2011. Elles devraient permettre d'affiner encore les règles du jeu.

#### • Animation grand public

Une soirée a été organisée dans l'Auxois pour mettre à l'honneur la richesse des mares de l'Auxois. Vidéo, enregistrements sonores et photos ont servi de support pour imaginer la vie de ces mares, endormies en ce mois d'octobre.

#### • Posters faune, rôles et flore des mares

Au fil du profil d'une mare, découvrez, en trois volets, la richesse faunistique et floristique ainsi que la multitude de services que rendent les zones humides.

## RÉSEAU DES GESTIONNAIRES D'ESPACES NATURELS DE BOURGOGNE

### Appui technique

La première journée technique des gestionnaires (2) a eu lieu dans le Morvan en septembre 2010 : elle a regroupé une cinquantaine de personnes et a été l'occasion d'aborder la thématique de gestion des mares et zones humides. À cette occasion, la première version de fiches techniques de retours d'expériences sur des pratiques de gestion a été présentée : ce premier exemplaire traite de la gestion de la Fougère aigle. Il sera finalisé en 2011.

### Découvertes nature en Bourgogne

Le second semestre de l'année 2010 a été l'occasion de faire un bilan technique de l'ensemble des sites du réseau **Découvertes nature en Bourgogne**. Chaque site a été visité, une analyse du niveau d'équipement a été réalisée et des propositions d'enrichissements ont été soumises aux gestionnaires des sites.

## RÉSEAU PELOUSES SÈCHES DE BOURGOGNE

### Cartographie régionale des pelouses calcaires (3)

Les localisations cartographiques se sont poursuivies en 2010 sur les régions naturelles de l'Auxois, de la Vallée châtilonnaise et du Barséquanais. Plusieurs centaines de pelouses calcicoles ont été détectées, confortant ainsi le rôle charnière de ces régions dans la circulation des espèces entre les pelouses des Côtes dijonnaise et mâconnaise et le Sénonais ou le Nord-Est de la France. Pour 2011, l'ensemble des pelouses du nord Châtillonnais devrait être prospecté dans l'objectif de cibler et de hiérarchiser les secteurs à forte valeur patrimoniale.

### Le réseau de pelouses calcaires du Sénonais

Le Conservatoire a choisi de travailler cette année dans le Sénonais. L'inventaire et la hiérarchisation des pelouses de cette région selon leur richesse patrimoniale et leur potentiel en terme de connectivité ont été réalisés. Les corridors susceptibles d'être favorables aux pelouses ont été recensés (bords de chemins, routes, chemins de fer...) ainsi que les zones totalement imperméables à la dispersion des espèces de pelouses. Ces résultats seront prochainement présentés à la Communauté de communes du Sénonais afin de mettre en œuvre des actions de préservation de ces milieux.



M. Vasseur - CSNB

Panorama sur des pelouses calcaires des bords de l'Yonne.

## PLANS D' ACTIONS, SUIVIS ET EXPERTISES

### Plan Régional d'Actions (PRA) en faveur de la Cistude d'Europe

2010 a été la première année de mise en œuvre du PRA Cistude en Bourgogne. Le Conservatoire a participé à plusieurs actions :

- inventaires conduits par la Société d'histoire naturelle d'Autun,
- aide aux propriétaires d'étangs avec apport de conseils techniques,



- animation grand public portant sur la Cistude d'Europe près de l'étang du Rousset. Toutes ces actions ont fait l'objet d'un bilan, présenté en une réunion de comité de suivi en novembre 2010.

## Zoom sur la journée Rôle des genêts (5)

En novembre, une journée à destination du réseau des gestionnaires d'espaces naturels de Bourgogne, a permis de présenter le bilan des actions menées pour la protection du Rôle des genêts depuis 2006 en Bourgogne.

Des spécialistes issus d'autres régions ont également présenté les actions entreprises pour le Rôle des genêts en Champagne Ardenne, en Lorraine, en Rhône-Alpes et dans les Pays de la Loire. Ainsi, chacun a pu prendre conscience de la diversité des mesures prises pour le Rôle des genêts en France et des possibilités d'adapter certaines actions au contexte de sa région.

Ces interventions apportent des pistes de réflexion pour mettre en place d'autres types d'actions en Bourgogne et fédérer l'ensemble des partenaires et acteurs socio-professionnels autour de la problématique du Rôle et de la protection de son habitat : les prairies inondables.



La seconde journée des gestionnaires d'espaces naturels de Bourgogne portait sur le Rôle des genêts.

## Déclinaison du Plan Régional d'Actions Odonates

Suite au lancement du Plan National d'Actions Odonates le 3 décembre 2010, la déclinaison régionale débute en Bourgogne. Notre région recense 8 des 18 espèces concernées par le PNA. La synthèse des connaissances et les moyens utilisés en vue de la protection des espèces en Bourgogne est en cours.

## Plan de gestion de l'étang de la Noue (6)

Dans le cadre du plan de gestion écologique de l'étang de la Noue (71), géré par Veolia, une réunion de suivi a été organisée. Son but était de faire le point sur les suivis de végétation, la fauche de la cariçaie et des berges.

## Notice de gestion des étangs de Saint-Sernin-du-bois (7)

Les étangs de Saint-Sernin-du-Bois et de la Velle (71) sont des réserves d'eau potable pour une partie des habitants de la Communauté Creusot Montceau. Ils ont fait l'objet d'un diagnostic écologique qui a permis de dégager des enjeux et de proposer une série de préconisations pour une gestion écologique. Ces étangs sont des habitats de vie pour des espèces patrimoniales telles que le Cuivré des marais, papillon à l'orange éclatant, ou encore la Litorelle à une fleur, dont les tapis recouvrent de petites surfaces exondées.

## Analyse écologique et préconisations de gestion du lac de la Somme et de son bassin versant (8)

Cette action est menée en partenariat avec la Société d'histoire naturelle d'Autun, Alain Desbrosse - ingénieur écologue et l'Association Ornithologique et Mammalogique de Saône-et-Loire. En 2010, le diagnostic écologique du site d'étude a permis de dégager des enjeux par rapport à la ressource en eau et la biodiversité sur ce bassin versant majoritairement dominé par les activités agricoles. 2011 permettra de proposer des actions à entreprendre afin d'intégrer ces enjeux dans les pratiques socio-économiques.



## Préservation des pelouses calcaires du pierrier de la Côte Verte à Sennecey-le-Grand (9)

La restauration du pierrier de la Côte Verte, propriété de la commune de Sennecey-le-Grand (71) est dorénavant effective et encadrée par Holcim et le Conservatoire. En 2010, des travaux d'arrachage de Pins noirs, de débroussaillage et de décapage ainsi qu'une action de communication ont été réalisés pour la préservation de ces milieux secs.

## INVENTAIRE ZONES HUMIDES

### Actions dans le cadre du contrat de rivières Sequana (10)

- L'été 2010 a vu la réalisation de la **troisième campagne de prospection des zones humides**. L'intégralité du sous-bassin versant de la Laigne a été parcouru, permettant la (re)découverte d'espèces végétales et d'habitats rares notamment dans sa partie aval. Cet inventaire a permis de cibler et de hiérarchiser les secteurs à forte valeur patrimoniale qui pourront bénéficier à l'avenir d'actions de préservation.
- **Expertise écologique de la Combe de Roilly (Oigny -21)**

Les prairies mésophiles et les bas-marais alcalins de cette combe s'étendent sur 4 hectares et sont classés en zone Natura 2000. Pas moins de 14 espèces de plantes remarquables ont été rencontrées, parmi lesquelles la Gentiane pneumonanthe ou l'Orchis couleur de chair, orchidée protégée régionalement. 12 mesures de gestion ont été définies pour préserver ce patrimoine naturel.

- **Expertise écologique des sources de la Groème (Terrefrondrée -21)**

Les sources de la Groème coulent à travers une prairie, formant de-ci, de-là des reliques de marais tuffeux, où se rencontre le Sonneur à ventre jaune. Elle se fraie ensuite un chemin parmi les mégaphorbiaies, végétations à hautes herbes, étendues sur près de 4 hectares, où il est possible d'admirer le Narcisse des poètes. Une série de mesures

destinées à maintenir ces milieux dans un état écologique favorable a été proposée.

### Concours photo «Les marais du Châtillonnais»

Lancé au mois de mai, ce concours photo, organisé par le Syndicat Intercommunal Hydraulique de la Haute Seine et le Conservatoire, a permis de recueillir plus de 80 photos. Trois photos ont donc été mises en avant parmi les trente sélectionnées par le jury pour donner une image de la richesse et la beauté des zones humides du Châtillonnais. Présentées lors de la Fête de l'Automne à Leuglay, le dimanche 26 Septembre, les meilleures photos sélectionnées par le jury ont fait l'objet d'un vote du public. L'ensemble des photos primées a été rassemblé dans un poster des quatre saisons des zones humides du Châtillonnais.



S. Gomez - CSNB

**La remise des prix du concours photo par Daniel Sirugue, président du Conservatoire.**

### Actions dans le cadre du contrat de rivières de la Dheune (11)

Le Conservatoire a réalisé, durant l'été 2010, la première campagne de prospection des zones humides sur la partie amont du bassin versant de la Dheune correspondant au secteur du Couchois. Environ soixante sites, majoritairement des zones de sources et de suintements, ont été étudiés : ruisseaux à Agrion de Mercure et bas-marais alcalins ont été découverts. L'inventaire des zones humides sur ce bassin versant sera finalisé en 2011.



## Actions dans le cadre du contrat de rivières de l'Ouche (12)

Le Conservatoire a mené une expertise sur les zones humides du bassin versant de l'Ouche. Celle-ci a permis de définir les actions nécessaires à l'amélioration des connaissances sur les zones humides présentes et leur prise en compte dans le cadre du contrat de rivières actuellement en cours d'élaboration par le Syndicat Mixte d'Étude et d'Aménagement du Bassin de l'Ouche et de ses Affluents. Ces actions de prospections et d'expertises approfondies seront mises en œuvre à partir de l'année prochaine.



## ACTIONS DANS LE CADRE DE NATURA 2000

### Site Natura 2000 N°FR 2600993

#### « Etangs à Cistude d'Europe du Charolais » (13)

Au niveau national, il n'existe pas de mesure agri-environnementale spécifique à la Cistude d'Europe. La rédaction des mesures du Document d'Objectifs (DOCOB) a donc nécessité un travail de concertation et de discussion de longue haleine avec les agriculteurs concernés. Ce travail a porté ses fruits et le DOCOB finalisé. La prochaine étape sera sa validation en comité de pilotage début 2011.

D'autre part, un dossier de consultation a été réalisé afin de proposer une révision du périmètre initial de ce site. Les modifications ont porté sur des secteurs prairiaux favorables à la ponte de cette tortue.



Cistude d'Europe

### Site Natura 2000 N°FR 2600996

#### « Marais alcalin et prairies humides de Baon » (14)

Ce petit site de 17 ha, situé dans l'Yonne, accueille des habitats naturels remarquables liés aux milieux humides. Un dossier de consultation a été réalisé afin d'étendre le périmètre initial. Cette extension a été motivée par la présence de l'Agrion de Mercure dans le ruisseau de Baon. La prochaine étape sera la validation en comité de pilotage du document final début 2011.

### Site Natura 2000 FRA2600963

#### « Marais tufeux du Châtillonnais » (15)

Un dossier de consultation a été réalisé pour proposer une révision du périmètre initial du site. Les extensions proposées concernent des milieux d'intérêt communautaire (bas-marais alcalins favorables à une faune et une flore atypique). Des réajustements cadastraux ont également été suggérés afin de mieux répondre à une logique foncière.

### Site Natura 2000 N°FR2100957

#### « Milieux forestiers, prairies et pelouses de la vallée du Suzon » (16)

Les mesures de gestion du DOCOB de ce site de 2790 ha ont été rédigées en collaboration avec l'Office National des Forêts. Elles ont été présentées en groupe de travail au début du mois de novembre. La prochaine étape est leur validation en Comité de pilotage dès le 1<sup>er</sup> trimestre 2011.

### Site Natura 2000 N°FR2601004

#### « Eboulis calcaires de la Vallée de l'Armançon » (17)

Ce site de 209 ha constitué par deux entités situées dans l'Yonne et en Côte-d'Or abrite des milieux secs de pelouses et d'éboulis où la Linaire des Alpes, espèce protégée en Bourgogne, est encore présente. Les diagnostics écologiques et socio-économiques et la définition des enjeux ont été rédigés et devront être validés lors de la prochaine réunion du Comité de pilotage.



## Projet de Mesures agri-environnementales Vallée de la Loire entre Imphy et Decize (18)

Le Conservatoire, avec la Chambre d'Agriculture de la Nièvre, porte le projet de Mesures agri-environnementales sur le site Natura 2000 de la Vallée de la Loire entre Imphy et Decize (4500 ha).

En 2010, le Conservatoire a élaboré le projet en lien avec la Chambre d'Agriculture de la Nièvre, les services de l'État et BIOTOPE, bureau d'études actuellement en charge de l'élaboration du DOCOB de ce réseau. Les mesures ont été présentées aux agriculteurs, déjà sensibilisés aux mesures agri-environnementales à travers d'autres programmes mis en place depuis 1995. Cela laisse présager une forte contractualisation pour l'année 2011.

## SENSIBILISATION



C. Forest - CSNB

## Animation grand public aux environs de Clamecy lors des Rencontres de Territoires

### 4<sup>e</sup> Rencontres de Territoires (19)

Les 4<sup>e</sup> Rencontres de territoires « Plateaux et vallées du Haut Nivernais » se sont tenues les 21 et 23 octobre 2010 à Varzy (58). Plus de 100 personnes ont assisté à la séance plénière consacrée à la richesse du patrimoine naturel, aux enjeux de gestion et de conservation des milieux naturels du Pays Bourgogne Nivernaise ainsi qu'aux ateliers dédiés aux trames vertes et bleues et à la forêt. Chacune des quatre visites-découvertes des forêts et pelouses calcaires du Pays Bourgogne Nivernaise a réuni entre 20 et 25 personnes.

À cette occasion, des contacts ont pu être noués avec des élus locaux pour des projets avec le Conservatoire.

## Territoires Naturels de Bourgogne

Le troisième exemplaire de l'ouvrage Territoires Naturels de Bourgogne dédié à l'Auxois - Morvan Côte-d'Or est sous presse ! Au sommaire de ce numéro : la présentation du territoire, le patrimoine naturel du Pays, les actions menées en faveur de la biodiversité en lien avec le monde agricole et les outils de découverte du patrimoine naturel pour tous les publics et notamment les personnes porteuses de handicap.

## Actions transversales

### • Photothèque

L'objectif de cet outil est d'intégrer et classer des photos d'espèces, de milieux, de réalisations conservatoires ou encore d'événements pour un usage interne ou externe (qui fera alors l'objet de convention d'exploitation).

L'équipe a pu prendre connaissance du logiciel et fonctionnement de l'outil, qui devrait être opérationnel en 2011.

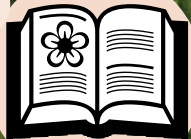
### • Site Internet

Une série de nouveaux outils a été intégrée à notre site internet. Il s'agit de quatre visites virtuelles de sentiers de découverte du Conservatoire. Il a également fait l'objet de fréquentes mises à jour.

### • Causa Biodiversité

Dans le cadre de l'Année Internationale de la Biodiversité, l'Université de Bourgogne, en partenariat avec la Ville de Dijon, le Grand Dijon, le Conseil Régional de Bourgogne et le Rectorat, invitait à plusieurs événements réunis sous la bannière : « Causa Biodiversité » les 24 et 25 septembre 2010 à Dijon. Le Conservatoire a partagé un stand avec Alterre Bourgogne. Entre 50 et 80 visiteurs ont pu découvrir les activités de notre association.

Le Conservatoire a également tenu son stand à l'occasion d'autres manifestations comme le Grand Déj' ou la Fête de l'Automne.



## LES ARRIVÉES AU CONSERVATOIRE



Après un BTS Analyse des Conduites des Systèmes d'Exploitation (ACSE), un DEUST « Gestion milieux naturels » et une licence professionnelle orientée vers les diagnostics et suivis agri-environnementaux, Grégoire DURANEL a été garde-technicien pendant plusieurs années à la Réserve Naturelle Nationale de La Bassée (en Seine et Marne) puis à celle de la Haute Chaîne du Jura.



Frédéric JEANDENAND a travaillé au Conservatoire Botanique National Sud-Atlantique pendant 3 ans en tant que **Botaniste - Chargé d'études**. Originaire de Bourgogne, il poursuit son parcours professionnel dans la région.

Il a rejoint récemment le Conservatoire en tant que **chargé d'études au sein du Pôle Territoires et Réseaux**, pour animer le Programme Réseaux Mares de Bourgogne (amélioration des connaissances des mares de Bourgogne, préservation et sensibilisation) et pour réaliser la déclinaison régionale du plan national d'action relatif aux odonates. Basé à la Réserve Naturelle Nationale de la Truchère Ratenelle, Grégoire, de par ses fonctions, sillonne la Bourgogne de la Bresse à l'Auxois, en faisant des haltes régulières à Fénay.

Il a rejoint en janvier 2011 le Pôle Territoires et Réseaux en tant que chargé de missions. Frédéric soutient les activités du Pôle et participe à la mise en œuvre de différents programmes touchant au déploiement du réseau Natura 2000 (Vallée de la Loire notamment) et d'actions territorialisées en faveur de la biodiversité (prospections et inventaires des zones humides dans le cadre du SAGE de l'Arroux / Bourbonne par exemple).

## IL RESTE PARMIS NOUS



Stagiaire au printemps et à l'été 2010 au sein du Pôle Territoires et Réseaux (cf. Cœur de Sabot n°7), Antoni ARDOUIN a été embauché en septembre comme **Chargé d'études sur les milieux naturels**.

## SITE INTERNET

Pour vous tenir informés de la vie de notre association, n'oubliez pas de consulter régulièrement notre site internet **[www.sitesnaturelsbourgogne.asso.fr](http://www.sitesnaturelsbourgogne.asso.fr)** Vous y trouverez l'actualité des programmes menés par le Conservatoire, les manifestations et événements, les sentiers pour découvrir les milieux naturels...  
À bientôt

L'ensemble du personnel des différents pôles a participé à la rédaction de ce document.

Nous remercions nos partenaires financiers : Europe, DREAL Bourgogne, Conseil régional de Bourgogne, Conseil général de la Nièvre, Agence de l'eau Seine-Normandie et Agence de l'eau Rhône-Méditerranée-Corse.