

# Zoom sur une espèce : l'Épipactis rouge noirâtre

Cette orchidée à tige velue, pouvant atteindre 80 cm de haut, possède des fleurs violettes à pourpres qui lui procurent une protection efficace contre les rayons du soleil. Ses fleurs, d'un aspect « chiffonné », sont facilement identifiables. Cette Épipactis se reconnaît également grâce à sa douce odeur de vanille. Cette dernière attire les insectes et plus particulièrement les hyménoptères (guêpes, fourmis, etc.) et les coléoptères (scarabées, coccinelles, charançons, etc.) qui contribuent à la pollinisation.

Elle apprécie les zones de pelouses, d'éboulis, de pierriers ou de bois clairs, à condition que le sol soit calcaire.

Pour germer et se développer, l'Épipactis rouge noirâtre a besoin d'un champignon microscopique vivant dans le sol. Il se forme alors une symbiose entre les deux espèces : l'orchidée apporte sucres et vitamines au champignon, contre de l'eau et des éléments minéraux.



H. Chevalier - CENB

## Belles mais fragiles



Savez-vous que les orchidées ne sont pas que des espèces tropicales vendues en jardinerie et qu'il en existe des sauvages en France ?

Certaines d'entre elles sont devenues rares du fait de la disparition de leurs milieux de vie et des insectes pollinisateurs, ainsi que des cueillettes intempestives.

Merci de ne pas cueillir les orchidées ! Et inutile de les déterrer pour les replanter dans un jardin ! Exigeantes, elles ont peu de chances de survivre ailleurs que dans leur milieu naturel.



Orchis pyramidalis  
O. Girard - CENB

## Un site internet pour tout savoir

[www.pelousesclamecycois-natura2000.fr](http://www.pelousesclamecycois-natura2000.fr)

N'hésitez pas à le consulter pour découvrir les dernières actualités !



# Pelouses calcaïques et falaises des environs de Clamecy

FR 2600970

## Gazette d'information Natura 2000

Numéro 3 / 2020

### Édito



L'ambition de **Natura 2000** est notamment de **maintenir ou rétablir l'état de conservation des habitats naturels, de la faune et de la flore**, à un niveau favorable tant pour la biodiversité en elle-même que pour les ressources qu'elle peut apporter aux Hommes.

Le Haut Nivernais est riche d'un patrimoine naturel remarquable constitué de pelouses calcaïques, de falaises et d'espaces boisés. La **Communauté de Communes Haut Nivernais-Val d'Yonne**, en animant le comité de pilotage du site Natura 2000 « Pelouses calcaïques et falaises des environs de Clamecy », et accompagnée par le Conservatoire d'espaces naturels

de Bourgogne, s'engage dans **une politique volontariste d'acquisition et de préservation des milieux naturels sensibles**. Ainsi, des parcelles ont été acquises sur la côte « Vaujetin » à Varzy, et des conventions seront proposées à différents propriétaires afin d'assurer la préservation de sites, de fleurs et d'espèces animales. Il convient d'ajouter, qu'à ce jour, l'État compense à l'euro près les frais engagés par la communauté de communes.

À terme, les orientations stratégiques de notre territoire en matière de biodiversité devront permettre :

- d'améliorer les connaissances et valoriser le patrimoine naturel,
- d'intégrer la biodiversité dans les politiques publiques et dans des projets privés,
- de financer des projets pour un développement local,
- la mise en place de concertation, échanges, travail en réseau.

**Jany SIMÉON**

Président du comité de pilotage du site Natura 2000  
Vice-Président de la Communauté de Communes Haut Nivernais - Val d'Yonne  
(délégué au Projet de Territoire)

## Pour en savoir plus...

### Conservatoire d'espaces naturels de Bourgogne Antenne Decize

Contact : Animateur du site Natura 2000  
13 rue Marguerite Monnot - 58 300 Decize  
03 45 82 93 07  
contact@cen-bourgogne.fr  
www.cen-bourgogne.fr

### DREAL Bourgogne-Franche-Comté

TEMIS - Technopole Microtechnique et Scientifique  
17E rue Alain Savary - CS 31269 - 25 005 Besançon Cedex  
03 81 21 67 00  
www.bourgogne-franche-comte.developpement-durable.gouv.fr/  
natura-2000-r2816.html

### Communauté de Communes Haut Nivernais - Val d'Yonne

Johanna MAZEAU - Chargée de missions Développement durable  
35 avenue de la République - 58 500 Clamecy  
03 86 27 12 65 / 06 28 77 13 50  
cchnvy.jmazeau@gmail.com

### DDT Nièvre - Service Eau Forêt Biodiversité

2 rue des Pâtis - BP 30 069 - 58 020 Nevers Cedex  
03 86 71 52 91  
www.nievre.gouv.fr/natura-2000-r360.html

Réalisé par :

Pour :

Avec le soutien financier de :



Imprimé en novembre 2020 par S'Print à 700 exemplaires



Pelouse calcaïque aux environs de Clamecy  
CENB





Pelouse calcicole en bon état de «santé»  
H. Chevalier - CENB



Pelouse en mauvais état de «santé»  
H. Chevalier - CENB

## Les pelouses calcicoles du site Natura 2000 sont-elles en bonne «santé»?

Les pelouses calcicoles (ou calcaires) se rencontrent sur des sols calcaires (comme leur nom l'indique), secs et pauvres en éléments nutritifs, situés sur des pentes bien exposées au soleil. Malgré ces conditions de vie difficiles, elles accueillent une importante biodiversité. Le manque d'entretien par l'Homme de ces milieux, lié à la régression du pâturage, entraîne leur embroussaillage. Ils disparaissent alors peu à peu, emportant ainsi l'ensemble des espèces qui y vivent.

Des programmes de protection (tels que Natura 2000) ou des structures de conservation de la biodiversité (telles que le Conservatoire d'espaces naturels de Bourgogne) œuvrent pour préserver voire restaurer ces milieux fragiles. Mais pour cela, il est nécessaire de réaliser un état des lieux afin de prioriser les actions à mettre en place par la suite. En 2019, le Conservatoire d'espaces naturels de Bourgogne, animateur du site Natura 2000 pour le compte de la Communauté de Communes Haut Nivernais - Val d'Yonne, a donc arpenté ces pelouses pour évaluer leur état de «santé».

### Qu'est-ce qu'une pelouse calcicole en bonne «santé»?

Une pelouse en bonne «santé» est composée d'une flore typique et adaptée aux conditions sèches et calcaires des coteaux. Y poussent des espèces recouvrantes comme le **Brachypode penné** et le **Brome érigé** (graminées) ou le **Genévrier** (petit arbrisseau).

Une pelouse sera en meilleure «santé» si elle se situe à proximité d'autres pelouses. Ceci favorise en effet les échanges de graines, via le vent ou la faune (oiseaux, insectes, etc.), assurant ainsi le renouvellement génétique et rendant les espèces moins vulnérables. **Isolée, une pelouse est vouée à disparaître.**

### Des milieux naturels à préserver

- 50 à 75 % de ces milieux ont disparu en France depuis le siècle dernier
- 3 000 ha de pelouses subsistent sur le territoire bourguignon, dont 350 ha dans la Nièvre
- 30 % des pelouses bourguignonnes sont incluses dans une aire de protection
- 85 ha de pelouses sont classés en sites Natura 2000

### Quelles menaces pèsent sur les pelouses calcicoles?

- **Le développement trop important de fourrés, buissons, arbrisseaux (ligneux)**: alors privées de lumière, les plantes typiques disparaissent puis tout le cortège d'insectes et d'oiseaux associé. Le **Brachypode penné**, bien que typique des pelouses, peut en être la cause. En séchant à même le sol, cette grande herbe crée une couche de matière organique qui étouffe les espèces les plus fragiles et favorise la colonisation par les ligneux.
- **Les espèces exotiques envahissantes**: le **Robinier faux-acacia** et le **Buddleia** (couramment appelé « l'arbre à papillons ») peuvent se développer très rapidement sur ces milieux, ne laissant plus la place aux autres espèces végétales.
- **Les actions humaines, ponctuelles ou importantes**: dépôts de gravats, déchets, passages d'engins motorisés fréquents, surpâturage, entre autres, portent atteinte à ces milieux.

### Quel bilan pour les pelouses calcicoles du site Natura 2000 ?

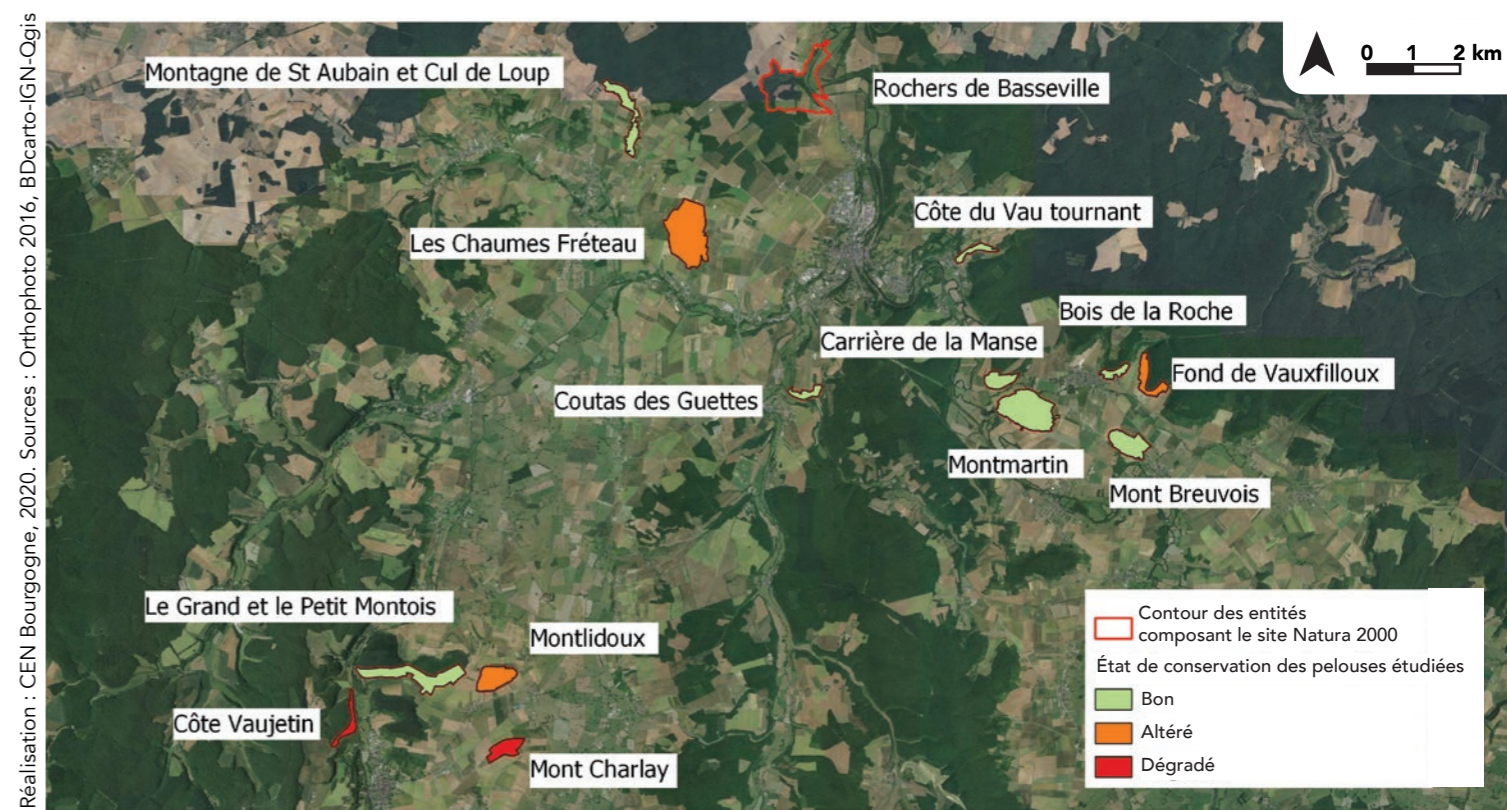
Les études de terrain réalisées par le Conservatoire ont permis de récolter des informations et d'évaluer l'état de «santé» des pelouses calcaires en attribuant à chacune une note sur 100.

En fonction des secteurs, l'état de «santé» des pelouses s'avère très hétérogène. Certaines zones étudiées sont considérées comme dégradées, la pelouse en plus mauvais état ayant une note de 55/100. Seules deux pelouses en très bon état de conservation ont obtenu la note de 100/100.

L'état de «santé» moyen des pelouses de Clamecy et de ses environs est évalué à 70/100, ce qui correspond à un état altéré. Par conséquent, il est urgent d'agir pour éviter que la note continue de diminuer dans les prochaines années!



Brachypode penné  
G. Doucet - CENB



État de conservation des pelouses calcicoles sur le site Natura 2000 «Pelouses calcicoles et falaises des environs de Clamecy»

### Comment préserver les pelouses calcicoles ?

L'embroussaillage est le principal ennemi de la pelouse. L'entretien mécanique étant coûteux et chronophage, le **pâturage** est une alternative pour limiter le développement des ligneux. C'est de plus écologique et économique! Pourquoi ne pas proposer à un agriculteur d'y parquer ses moutons ou ses vaches?

Sur les sites Natura 2000, des financements européens permettent l'achat de clôtures, d'abreuvoirs... afin de faciliter l'installation d'un troupeau, sous réserve que l'éleveur mette en place un pâturage extensif. C'est pourquoi un important travail de concertation avec les propriétaires des coteaux calcaires et les éleveurs du territoire est mis en place depuis 2017 par le Conservatoire.

Si vous êtes propriétaire de parcelles en sites Natura 2000, vous pouvez agir pour préserver ces milieux fragiles.

Contactez l'animateur du site au 0345829307, pour vous renseigner sur les outils de préservation et vous accompagner dans leur mise en place.