

LA CISTUDE D'EUROPE : UNE ESPÈCE MENACÉE

Types de menaces	D'origine naturelle	D'origine humaine
Dans l'eau	<ul style="list-style-type: none"> • Evolution naturelle de la physionomie de l'étang : envasement, vieillissement de la roselière... • Présence d'espèces animales détruisant les habitats de la Cistude d'Europe : Ragondins, Rats musqués, Tortues de Floride... 	<ul style="list-style-type: none"> • Destruction et altération des habitats aquatiques : pollution de l'eau, comblement des étangs et mares, suppression de la végétation aquatique... • Certaines pratiques liées à la gestion des étangs : assècs prolongés lors de l'hivernation, blessures accidentelles (hameçons, lames de coupe)... • Certaines pratiques liées à l'agriculture : accès direct du bétail à l'eau et piétinement des berges
Sur terre	<ul style="list-style-type: none"> • Prédation : des œufs et des juvéniles 	<ul style="list-style-type: none"> • Destruction et altération des sites de pontes : retournement et mise en cultures des prairies pâturées, travaux inadaptés sur les digues des étangs ou pendant la période d'activité • Mortalité lors des déplacements : écrasement routier

COMMENT RECONNAÎTRE LA TORTUE DE FLORIDE ?

Cette espèce envahissante concurrence et menace la Cistude d'Europe



Tempes rouges à jaunes orangées

**NE PAS RELACHER
DANS LA NATURE!**

Stries jaunâtres à orangées sur la tête et les membres

UN PROGRAMME D' ACTIONS EN FAVEUR DE L'ESPÈCE EN BOURGOGNE

Depuis 2010, plusieurs structures bourguignonnes ont décidé de mettre en œuvre un Plan Régional d'Actions en faveur de la Cistude d'Europe.

Trois grands types d'opérations sont prévues :

- Des actions d'**amélioration des connaissances** sur l'espèce et ses milieux naturels : des inventaires, des suivis de l'espèce et des cartographies de terrain...

- Des **actions concrètes de conservation et de gestion** de l'espèce en lien avec les propriétaires d'étangs et de zones humides : création et protection de sites de pontes, soutien à l'agriculture extensive pour la préservation des sites de pontes, mise en place de poste d'insolation...

- Des **actions de sensibilisation et de communication** : visites de sites, animations scolaires, formations des professionnels...

UNE STRUCTURE RESSOURCE EN BOURGOGNE

Vous avez trouvé une Cistude d'Europe ou une Tortue de Floride et ne savez pas quelle attitude adopter.

Vous êtes propriétaire d'étangs et souhaitez agir en faveur de l'espèce.

Vous avez des questions sur la Cistude d'Europe et le Plan Régional d'Actions.

Contactez l'animateur du Plan Régional d'Actions en Bourgogne :

La **Société d'histoire naturelle d'Autun**
Maison du Parc - 58230 Saint-Brissson
03 86 78 79 72
shna.autun@orange.fr
Site internet : www.shna-autun.net

Participez à l'amélioration de la connaissance de la Cistude
Envoyez nous vos observations et clichés ou saisissez les sur e-observation sur le site www.bourgogne-nature.fr

Document réalisé grâce au soutien financier de :



Réalisation :

Conservatoire d'espaces naturels de Bourgogne
Chemin du Moulin des Étangs - 21600 Fenay
03 80 79 25 99 • contact@cen-bourgogne.fr
www.cen-bourgogne.fr

Photos : S. Gomez - CENB • D. Lerat - SHNA
A. Cartier - SHNA

Illustrations : J. Chevallier

Impression : S'Print • Déc 2011

La Cistude d'Europe

Une tortue menacée en Bourgogne



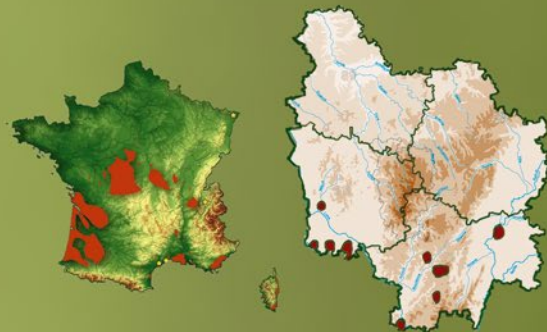
www.cen-bourgogne.fr

www.shna-autun.net

CARTE D'IDENTITÉ

IDENTITÉ

Nom français : Cistude d'Europe
Nom latin : *Emys orbicularis*
Classification : reptile



CARACTÉRISTIQUES PHYSIQUES

Sa taille : 12 à 20 cm de longueur pour les femelles
 10 à 16 cm de longueur pour les mâles

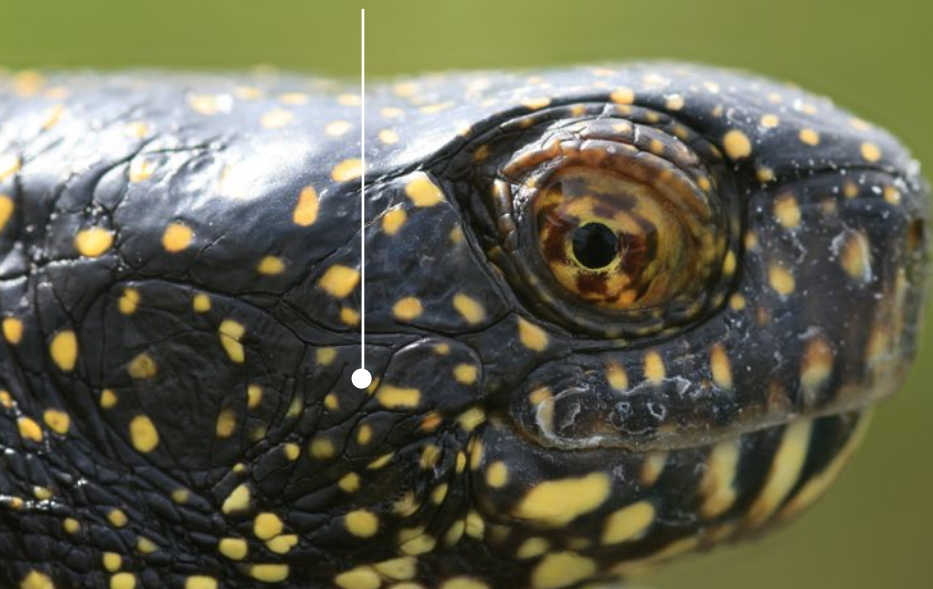
Sa couleur : tête, cou, pattes, carapace et queue sombres ponctués de tâches jaunes plus ou moins visibles selon les individus.

Sa forme : carapace aplatie de forme ovale
 Pattes palmées pourvues de fortes griffes
 Queue longue et effilée

STATUT DE PROTECTION

L'espèce est protégée en France et en Europe. Il est interdit de détruire ou d'enlever des œufs ou des nids, de mutiler, capturer, transporter ou perturber intentionnellement la Cistude d'Europe, qu'elle soit vivante ou morte. Il est également défendu de dégrader ses milieux de vie.

Taches jaunes sur la tête et les membres



ÉTATS DES POPULATIONS EN FRANCE ET EN BOURGOGNE

En France, l'espèce est principalement présente dans le Sud-Ouest (Aquitaine, Poitou-Charente), le Centre (Brenne) les littoraux méditerranéen et corse. Quelques populations subsistent en Rhône-Alpes et Bourgogne.

Sa **situation** est considérée comme **préoccupante** car ses **populations** sont en **régression** sur la majeure partie du territoire.

Rare en Bourgogne, la Cistude n'est présente que sur quelques sites en Saône-et-Loire et dans la Nièvre. Les populations sont souvent isolées les unes des autres, ce qui les rend d'autant plus vulnérables.

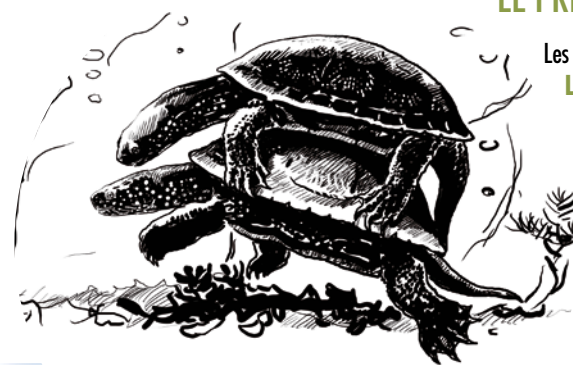
CYCLE ANNUEL D'ACTIVITÉS ET MODES DE VIE

Espèce aquatique, la Cistude d'Europe est l'hôte des mares, étangs, marais mais aussi des cours d'eau, canaux et fossés. Selon la période de l'année et suivant ses activités, elle vit dans l'eau mais aussi sur terre.

- En période d'activité, elle prend de longs bains de soleil pour se réchauffer et emmagasiner de l'énergie. Lors de ces bains de soleil, on pourra l'observer sur les digues des étangs, les troncs ou branches au dessus de l'eau.

EMMAGASINER DE L'ÉNERGIE : UNE NÉCESSITÉ

- Sortie de l'hivernation, reproduction, ponte, déplacements : toutes ses activités nécessitent de la nourriture. La Cistude d'Europe est principalement carnivore. C'est dans l'eau, qu'elle trouvera l'essentiel de ses proies : insectes, mollusques aquatiques, crustacés, œufs d'amphibiens et de poissons et même petits poissons morts.



LE PRINTEMPS ET LE DÉBUT D'ÉTÉ : UNE ACTIVITÉ DÉBORDANTE

Les premières journées bien ensoleillées de fin février et début mars sont propices à la sortie de l'hivernation. Les premiers accouplements auront lieu alors, dans l'eau, avec un pic d'activité en avril-mai.

La ponte des œufs se fait quant à elle sur la terre ferme de mai à mi-juillet. Le soir de préférence, ou même la nuit, la femelle recherche un endroit où creuser un trou. Elle y dépose de 3 à 14 œufs qu'elle recouvre de terre. Les sites de pontes sont toujours bien exposés au soleil : les prairies pâturées, les chemins de terre et les digues ont la faveur de l'espèce. Cette période est particulièrement sensible car la prédation des œufs est importante : de 75 à 85%. Renards, hérons, fouines, martres et corneilles en font un véritable festin.



En Bourgogne, l'émergence a lieu le printemps de l'année suivant la ponte. On estime à 1 chance sur 100 la probabilité d'un jeune de pouvoir devenir un adulte reproducteur. En revanche, une fois devenue adulte, la Cistude d'Europe a peu de prédateurs et peut atteindre 60 ans.

L'HIVER : TRANQUILLE ET BIEN AU CHAUD

La Cistude d'Europe hiverne de novembre à mars dans la végétation aquatique, bien cachée dans la vase pour garder une température constante. Son activité est très ralentie et ses déplacements quasi nuls pour limiter les pertes d'énergie. Pendant cette période, les individus sont très souvent regroupés.



C'est la température des nids qui va déterminer le sexe des jeunes

T° < 28 °C	28°C < T < 29°C	T° > 29 °C
Mâle	Mâle ou femelle	Femelle